

ANALIZA SYSTEMU OŚWIATOWEGO GMINY SOMPOLNO



**URZĄD MIEJSKI
UL. 11-GO LISTOPADA 15
62-610 SOMPOLNO
TEL.: 063 271 40 54
FAX: 063 271 40 57**

e-mail: gmina@sompolno.pl

www.sompolno.pl



**DOKUMENT POWSTAŁ W RAMACH PRAC DORADCZYCH
WIELKOPOLSKIEGO OŚRODKA KSZTAŁCENIA I STUDIÓW SAMORZĄDOWYCH**

SPIS TREŚCI

<i>1. Rozwój edukacji w Europie</i>	<i>3</i>
<i>2. Polski system edukacji.....</i>	<i>9</i>
<i>3. System oświaty na terenie gminy Sompolno.....</i>	<i>26</i>
<i>4. Propozycja sposobu reorganizacji szkół na terenie gminy Sompolno.....</i>	<i>47</i>
<i>SPIS TABEL.....</i>	<i>69</i>
<i>SPIS map i WYKRESÓW.....</i>	<i>70</i>

Analiza Systemu Oświatowego Gminy Sompolno została opracowana przez zespół konsultantów Stowarzyszenia Wielkopolski Ośrodek Kształcenia i Studiów Samorządowych w Poznaniu.

1. ROZWÓJ EDUKACJI W EUROPIE

Ministrowie edukacji z krajów UE i Komisja Europejska przyjęli w dniu 14 lutego 2002 roku program dotyczący rozwoju systemów edukacji w krajach UE, z zamierzeniem zrealizowania do roku 2010 następujących celów:

- osiągnąć w Europie najwyższy poziom edukacji, tak aby mogła ona stanowić wzór dla całego świata pod względem jakości i użyteczności społecznej;
- zapewnić kompatybilność systemów edukacyjnych, umożliwiającą obywatelom swobodny wybór miejsc kształcenia, a następnie pracy;
- uznawać w Unii Europejskiej kwalifikacje szkolne i zawodowe, wiedzę i umiejętności zdobyte w poszczególnych krajach UE;
- zagwarantować Europejczykom - niezależnie od wieku - możliwość uczenia się przez całe życie (kształcenie ustawiczne);
- otworzyć Europę - dla obopólnych korzyści - na współpracę z innymi regionami, tak aby stała się miejscem najbardziej atrakcyjnym dla studentów, nauczycieli akademickich i naukowców z całego świata.

Cele te są ambitne, a zarazem realistyczne. Wyznaczają początek nowego etapu rozwoju edukacji w Unii Europejskiej. Będą inspirować reformy, wytyczać ich kierunek oraz stymulować postęp w każdym kraju i w całej Unii Europejskiej. Przewiduje się, że cele te zostaną przyjęte przez państwa wstępujące do Unii Europejskiej w obecnym dziesięcioleciu.

Różnorodność i współpraca w dziedzinie edukacji

Edukacja w Europie odzwierciedla bogactwo języków, kultur i systemów, które są nieodłącznym elementem tożsamości należących do niej krajów i regionów. Systemy edukacyjne rozwijały się przez długie lata w specyficznych warunkach społecznych i kulturowych danych krajów. Dlatego w poszczególnych państwach i regionach istnieją rozmaite instytucje edukacyjne, obowiązują odmienne zasady naboru, nauka rozpoczyna się i kończy w innym czasie, a przyznawane kwalifikacje, tytuły i stopnie odzwierciedlają różnorodność programów nauczania i systemów kształcenia i szkolenia.

Wszystkie państwa bardzo wysoko cenią sobie tę różnorodność; jest ona także wspólnym dobrem Europejczyków. Należy więc umożliwić im korzystanie z tej różnorodności bez ograniczeń - to zaś wymaga rozszerzenia współpracy i zwiększenia mobilności.

Państwa członkowskie UE lub - zależnie od kraju - wchodzące w ich skład regiony odpowiadają za organizację swoich systemów edukacji i treści programów nauczania. Zgodnie z zasadą subsydiarności Unia Europejska może wspierać i uzupełniać takie działania państw członkowskich, które mogą przyczynić się do podwyższenia poziomu edukacji poprzez generowanie dodatkowej wartości europejskiej wynikającej ze współpracy międzynarodowej. Działania te zostały określone w art. 149 i 150 Traktatu o Unii Europejskiej i dotyczą:

- promowania mobilności uczniów, studentów i nauczycieli;
- rozwoju współpracy międzyszkolnej i międzyuczelnianej;
- zachęcania do nauki języków obcych;
- uznawania w szkołach, uczelniach i zakładach pracy tytułów i stopni naukowych, kwalifikacji oraz kompetencji zawodowych;
- promowania kształcenia otwartego i na odległość.

Na tej podstawie, na poziomie europejskim prowadzi się dwojakiego rodzaju działania:

Zgodnie z art. 149 i 150 Traktatu, w których przyznano Unii konkretne uprawnienia do realizacji programów w skali europejskiej, zostały zatwierdzone i są realizowane programy Socrates i Leonardo da Vinci. Zatwierdzenie takich programów wymaga wspólnej decyzji Rady Europejskiej i Parlamentu Europejskiego zgodnie z art. 251 Traktatu.

Oprócz obszarów, w których Unia Europejska ma określone uprawnienia, w dziedzinie edukacji podjęte zostały liczne inicjatywy, wynikające ze współpracy politycznej między państwami członkowskimi UE. Efektem wspólnych inicjatyw, nie ujmowanych przez UE w formie dyrektyw, są zalecenia (np. w sprawie likwidowania przeszkód utrudniających mobilność lub w sprawie oceny jakości osiągnięć uczelni i szkół), komunikaty Komisji Europejskiej (np. w sprawie urzeczywistnienia idei uczenia się przez całe życie czy współpracy z krajami nieuczestniczącymi w edukacyjnych programach wspólnotowych), dokumenty konsultowane z państwami członkowskimi lub inne dokumenty robocze (np. Biała Księga omawiająca zagadnienia młodzieży). Tego rodzaju współpracę, w obszarze polityki edukacyjnej, prowadzi się w ostatnich latach w różnych formach i w coraz szerszym zakresie. Przełomowym momentem w jej rozwoju było posiedzenie Rady Europejskiej w Lizbonie w marcu 2000 roku, rozpoczynające proces, który doprowadził do przyjęcia w roku 2002 programu prac dotyczącego realizacji przyszłych celów edukacji.

Nowe zadania dla Europy w dziedzinie edukacji Posiedzenie Rady Europejskiej w Lizbonie

Rada Europejska (skupiająca szefów państw lub rządów krajów UE), podczas posiedzenia w Lizbonie w marcu 2000 roku, potwierdziła, że Unia Europejska stanęła w obliczu fundamentalnych zmian, będących wynikiem globalizacji i rozwoju gospodarki opartej na wiedzy, oraz uzgodniła, iż do roku 2010 powinien być osiągnięty następujący cel strategiczny:

Gospodarka europejska powinna stać się najbardziej konkurencyjną i dynamiczną gospodarką w świecie - gospodarką opartą na wiedzy, zdolną do trwałego wzrostu, tworzącą coraz większą liczbę lepszych miejsc pracy i zapewniającą większą spójność społeczną.

Zmiany te wymagają nie tylko radykalnego przeobrażenia gospodarki europejskiej, ale także ambitnego programu modernizacji systemów opieki społecznej i systemów edukacji. Rada Europejska wezwała Radę ds. Edukacji (składającą się z ministrów edukacji krajów UE) i Komisję Europejską do podjęcia rozważań na temat konkretnych celów systemów edukacji, koncentrujących się na wspólnych problemach, przy poszanowaniu odmienności poszczególnych krajów.

Rada Europejska, podczas lizbońskiego posiedzenia, zdefiniowała także nowe podejście do politycznej współpracy, m.in. w dziedzinie edukacji. Jest nim "otwarta metoda koordynacji", która ma przede wszystkim zapewnić większą zbieżność w dążeniach do osiągnięcia najważniejszych celów UE poprzez wspomaganie państw członkowskich w pracach nad stopniowym tworzeniem własnej polityki edukacyjnej ukierunkowanej na te cele.

Postanowienia te stały się polityczną podstawą do przygotowania i przyjęcia w dniu 14 lutego 2002 roku programu prac dotyczącego realizacji przyszłych celów systemów edukacji.

Porozumienie o przełomowym znaczeniu Program prac dotyczący przyszłych celów systemów edukacji

Działania zainicjowane na lizbońskim posiedzeniu Rady Europejskiej

Odpowiadając na postanowienie Rady Europejskiej przyjęte na posiedzeniu lizbońskim w marcu 2000 roku, Komisja Europejska przygotowała wstępny raport w sprawie przyszłych celów systemów edukacji, który skonsultowano z państwami członkowskimi. Ostateczna wersja raportu została przyjęta przez Radę ds. Edukacji i przekazana Radzie Europejskiej na posiedzeniu w Sztokholmie w marcu 2001 roku. W raporcie wyznaczono następujące cele strategiczne:

- poprawa jakości i efektywności systemów edukacji w UE;
- ułatwienie powszechnego dostępu do systemów edukacji;
- otwarcie systemów edukacji na środowisko i świat.

Raport w sprawie celów systemów edukacji stał się pierwszym oficjalnym dokumentem przedstawiającym w zarysie europejskie podejście do polityki edukacyjnej w poszczególnych państwach członkowskich UE. W Sztokholmie uzgodniono również, że raport ten powinien stać się podstawą szczegółowego programu prac nad celami edukacyjnymi.

Szczegółowy program prac dotyczący realizacji przyszłych celów systemów edukacji został przyjęty 14 lutego 2002 roku.

W "Programie" zawarte zostały kluczowe zagadnienia, które należy uwzględnić w trzech celach strategicznych, a także w trzynastu celach szczegółowych, stanowiących ich elementy składowe.

"Program" obejmuje różne czony systemu edukacji - od szkolnictwa podstawowego przez kształcenie zawodowe do szkolnictwa wyższego - ze szczególnym uwzględnieniem kształcenia ustawicznego.

W "Programie" wskazano najważniejsze środki i metody, które służyć będą stymulowaniu i mierzeniu postępu; równocześnie wykorzystana będzie "otwarta metoda koordynacji" (zdefiniowana w Lizbonie), dzięki której ukierunkowana zostanie polityka poszczególnych krajów na realizację wspólnych celów (zob.: następny dział), a osiągnięcia edukacyjne porównywać będzie można zarówno w perspektywie europejskiej, jak i ogólnoswiatowej.

Edukacja - kluczowy element strategii lizbońskiej

Rada (ministrowie edukacji) i Komisja Europejska, przyjmując 14 lutego 2002 roku "Program", wystąpiły jednocześnie z ważnym przesłaniem politycznym, zawartym w raporcie skierowanym do Rady Europejskiej na posiedzeniu w Barcelonie w dniach 15 i 16 marca 2002 roku. Zwrócono w nim uwagę na następujące kwestie:

- Niezależnie od efektywności polityki w różnych dziedzinach, gospodarka Unii Europejskiej, jeżeli będzie oparta na wiedzy, może stać się najbardziej konkurencyjną i dynamiczną gospodarką w świecie. Wówczas jednak istotny wkład w rozwój gospodarki będzie musiała wnieść edukacja, jako ważny czynnik wzrostu ekonomicznego, innowacyjności, zatrudnienia i spójności społecznej.

Znaczenie edukacji było podkreślane przez organy UE coraz wyraźniej już od 2000 roku. Na posiedzeniu Rady Europejskiej w Barcelonie, Rada ds. Edukacji i Komisja Europejska wystąpiły jednak o uznanie *explicite* edukacji za dziedzinę priorytetową w strategii lizbońskiej.

Edukacja jest czymś więcej niż jedynie czynnikiem dającym szansę na zatrudnienie - przygotowując do pracy zawodowej, przyczynia się do samorealizacji oraz kształtuje aktywną postawę obywatelską w demokratycznych społeczeństwach, w których szanuje się różnorodność kulturową i językową. Edukacja odgrywa również istotną rolę w tworzeniu społeczeństwa zintegrowanego, zapobiegając dyskryminacji, marginalizacji, rasizmowi i ksenofobii, a także promując takie fundamentalne wartości wyznawane przez społeczeństwa europejskie, jak tolerancja i poszanowanie praw człowieka. W epoce wiedzy i globalizacji tworzenie spójnego wewnątrz i otwartego europejskiego obszaru edukacyjnego będzie miało zasadnicze znaczenie dla przyszłości Europy i jej obywateli.

Dlatego też deklaracje i działania ministrów edukacji i Komisji Europejskiej wykraczają poza ramy nakreślone przez Radę Europejską, która wezwała do prowadzenia prac na rzecz osiągnięcia wspólnych celów. Świadomi spoczywającej na nich odpowiedzialności, ministrowie i Komisja potwierdzili wolę podjęcia wszelkich inicjatyw, jakich wymagają wyzwania stawiane społeczeństwu wiedzy i globalizacji, oraz rozszerzenie UE. Od roku 2000 podjęto wiele działań w kierunku urzeczywistnienia idei uczenia się przez całe życie (kształcenia ustawicznego) oraz usytuowania jej w perspektywie ogólnooświatowej. Działania te przyniosły już pierwsze efekty w państwach członkowskich i w skali europejskiej, np. w zakresie mobilności, umiejętności podstawowych, dostępu do nauki, kształcenia i doskonalenia zawodowego, szkolnictwa wyższego, oceny i zapewniania jakości, kształcenia drogą elektroniczną (e-learning) oraz współpracy z krajami spoza UE. Są to działania torujące drogę ku osiągnięciu wspólnych celów.

Nowatorskie podejście: otwarta metoda koordynacji

Ukierunkowanie polityki poszczególnych krajów na osiągnięcie wspólnych celów

Otwartą metodę koordynacji zdefiniowano podczas lizbońskiego posiedzenia Rady Europejskiej, jako "środek służący rozpowszechnianiu najlepszych sprawdzonych rozwiązań oraz zapewnieniu większej zbieżności w dążeniu do wspólnych celów UE ..., [co] ma ułatwić państwom członkowskim stopniowe wypracowywanie własnej polityki ...". W dziedzinie edukacji metoda ta ma umożliwić wzajemne porównania i uczenie się na doświadczeniach innych, a tym samym ograniczyć ryzyko, jakie nieuchronnie wiąże się ze zmianami i reformami.

Zmiany i reformy przeprowadza się bardziej efektywnie, jeśli można korzystać z doświadczeń i najlepszych sprawdzonych rozwiązań oraz jeśli procesy te rzetelnie porównywane są z pracami prowadzonymi w krajach europejskich i pozaeuropejskich. Niezbędnym warunkiem przenoszenia sprawdzonych rozwiązań jest poznanie czynników, które zadecydowały o powodzeniu reform, w innym bowiem wypadku próby reformowania mogą sprowadzać się jedynie do naśladownictwa i przynosić niezadowolające wyniki. Ponadto świadomość, że pozostałe kraje UE również dążą do wprowadzenia zmian w określonym kierunku stymuluje reformy oraz zmniejsza związane z tym ryzyko polityczne. Tym właśnie celom służy otwarta metoda koordynacji, przewidująca stosowanie określonego zestawu wskaźników i kryteriów, wymianę sprawdzonych rozwiązań, przeprowadzanie tzw. ocen koleżeńskich oraz inne działania. Wszystkie te procesy należy uruchomić, aby pomyślnie zrealizować szczegółowy program prac na rzecz osiągnięcia przyszłych celów systemów edukacji.

Proces lizboński - otwarcie na inne kraje Europy

Kraje stowarzyszone z Unią Europejską już uczestniczą w programach Leonardo da Vinci i Socrates, jak również w innych programach i inicjatywach badawczych na szczeblu UE. Odbywają się także nieformalne spotkania ministrów edukacji z krajów UE i krajów

kandydujących do UE, kraje kandydujące biorą również udział w "Procesie Bolońskim", który zmierza do stworzenia do roku 2010 zintegrowanego europejskiego obszaru szkolnictwa wyższego.

Zasady efektywnego uczestnictwa krajów stowarzyszonych określono podczas posiedzenia ministrów edukacji UE i krajów stowarzyszonych w czerwcu 2002 roku w Bratysławie.

Do udziału w pracach na rzecz realizacji celów dotyczących systemów edukacji zostały zaproszone także kraje Europejskiego Obszaru Gospodarczego (Islandia, Lichtenstein, Norwegia). Tak więc, gdy proces ten wkroczy w zasadniczą fazę realizacji, będzie w nim uczestniczyć od 25 do 30 krajów.

Trzynaście celów w ramach trzech ogólnych celów strategicznych

Program prac skupiono na trzech strategicznych celach, które zostały określone w raporcie na temat przyszłych celów systemów edukacji. W szczegółowym programie prac trzy ogólne cele strategiczne podzielono na 13 szczegółowych celów oraz 42 kluczowe zagadnienia, wskazujące, jakie działania należy podjąć, aby osiągnąć cele strategiczne i uwzględnić wiele problemów związanych z edukacją.

Określono 13 następujących celów:

Cel strategiczny 1: Poprawa jakości i efektywności systemów edukacji w UE wobec nowych zadań społeczeństwa wiedzy oraz zmieniających się metod i treści nauczania i uczenia się:

Cel 1.1.: Podniesienie jakości kształcenia i doskonalenia zawodowego nauczycieli i osób prowadzących szkolenia

Cel 1.2.: Rozwijanie kompetencji i umiejętności potrzebnych dla społeczeństwa wiedzy

Cel 1.3.: Zapewnienie powszechnego dostępu do technologii informacyjno-komunikacyjnych

Cel 1.4.: Zwiększenie rekrutacji w dziedzinach nauk ścisłych i technicznych

Cel 1.5.: Optymalne wykorzystywanie zasobów

Cel strategiczny 2: Ułatwienie powszechnego dostępu do systemów edukacji zgodnie z nadrzędną zasadą kształcenia ustawicznego, działanie na rzecz zwiększenia szans zdobycia i utrzymania zatrudnienia oraz rozwoju zawodowego, jak również aktywności obywatelskiej, równości szans i spójności społecznej:

Cel 2.1.: Tworzenie otwartego środowiska edukacyjnego

Cel 2.2.: Uatrakcyjnianie procesu kształcenia

Cel 2.3.: Wspieranie aktywności obywatelskiej, zapewnienie równości szans i spójności społecznej

Cel strategiczny 3: Otwarcie systemów edukacji na środowisko i świat w związku z koniecznością lepszego dostosowania edukacji do potrzeb pracy zawodowej i wymagań społeczeństwa oraz sprostania wyzwaniom wynikającym z globalizacji:

Cel 3.1.: Wzmocnienie powiązań ze światem pracy, działalnością badawczą i społeczeństwem

Cel 3.2.: Rozwijanie przedsiębiorczości

Cel 3.3.: Poprawa sytuacji w zakresie nauki języków obcych

Cel 3.4.: Rozwijanie mobilności i wymiany

Cel 3.5.: Wzmocnienie współpracy europejskiej

2. POLSKI SYSTEM EDUKACJI

SYSTEM OŚWIATY

Do września 1999 roku pierwszym etapem kształcenia w Polsce była ośmioletnia szkoła podstawowa, po której można było ubiegać się o przyjęcie do szkół ponadpodstawowych: średnich ogólnokształcących lub średnich zawodowych.

Reforma oświaty, oprócz zmian programowych, wprowadziła również nowe typy szkół: sześcioletnią szkołę podstawową, trzyletnie gimnazjum, szkoły ponadgimnazjalne: trzyletnie liceum profilowane, czteroletnie technikum, szkołę zawodową o okresie nauczania 2-3 lata oraz dwuletnie liceum uzupełniające i trzyletnie technikum uzupełniające (dwa ostatnie typy szkół przeznaczone są dla absolwentów zasadniczej szkoły zawodowej). W okresie przejściowym równolegle działały szkoły ponadpodstawowe i ponadgimnazjalne.

Łączny czas nauki do momentu ukończenia szkoły dającej możliwość przystąpienia do egzaminu dojrzałości (egzaminu maturalnego) wynosi 12 - 15 lat. Po zdaniu egzaminu dojrzałości (egzaminu maturalnego) absolwenci otrzymują świadectwo dojrzałości upoważniające do ubiegania się o przyjęcie do szkoły wyższej.

SYSTEM SZKOLNICTWA WYŻSZEGO

W Polsce istnieją państwowe (publiczne) szkoły wyższe oraz, tworzone po 1990 r., niepaństwowe szkoły wyższe. Niepaństwowe szkoły wyższe są tworzone na podstawie zezwolenia Ministra Edukacji Narodowej i uzyskują osobowość prawną po wpisaniu do rejestru szkół niepaństwowych, prowadzonego przez Ministra Edukacji Narodowej.

Od 1998 r. powstają państwowe i niepaństwowe wyższe szkoły zawodowe. Istotnym elementem przygotowania absolwentów do wykonywania zawodu jest realizacja obowiązkowych praktyk zawodowych w wymiarze 15 tygodni.

Studia mogą być prowadzone jako dzienne, wieczorowe, zaoczne i eksternistyczne. Podstawowym systemem studiów są studia dzienne, chyba że statut uczelni stanowi inaczej.

O przyjęcie do szkoły wyższej mogą ubiegać się osoby, które uzyskały świadectwo dojrzałości. Zasady przyjęć na I rok studiów są określane autonomicznie przez szkoły wyższe. Niektóre uczelnie organizują egzaminy wstępne, inne przyjmują na studia na podstawie konkursu ocen na świadectwie dojrzałości, jeszcze inne - tylko na podstawie zapisu.

TYTUŁY ZAWODOWE NADAWANE ABSOLWENTOM SZKÓŁ WYŻSZYCH

- licencjat - tytuł uzyskiwany po ukończeniu wyższych studiów zawodowych, które trwają 3 lata lub 3,5 roku,
- licencjat pielęgniarstwa lub licencjat położnictwa - tytuły uzyskiwane po ukończeniu wyższych studiów zawodowych na kierunkach odpowiednio: pielęgniarstwo lub położnictwo,

- inżynier - nadawany absolwentom wyższych studiów zawodowych na kierunkach technicznych, z wyjątkiem kierunku architektura i urbanistyka, na kierunkach rolniczych, leśnych, a także na innych kierunkach studiów, jeśli przedmioty techniczne, rolnicze lub leśne stanowią nie mniej niż 50% ogółu zajęć dydaktycznych przewidzianych w planach studiów i programach nauczania na tych kierunkach,
- inżynier architekt - nadawany absolwentom wyższych studiów zawodowych na kierunku architektura i urbanistyka,
- magister oraz tytuły: magister sztuki, magister inżynier, magister inżynier architekt, lekarz, lekarz dentysta (do 30 IV 2005 r. - lekarz stomatolog), lekarz weterynarii, magister pielęgniarstwa, magister położnictwa - nadawane po ukończeniu 4-6-letnich jednolitych studiów magisterskich.

Tytuł zawodowy magister można uzyskać także po ukończeniu 2 - 2,5-letnich uzupełniających studiów magisterskich, które mogą podjąć osoby, które ukończyły wyższe studia zawodowe z tytułem zawodowym licencjat lub inżynier.

Aby uzyskać wymienione powyżej tytuły zawodowe student musi zaliczyć wszystkie przedmioty i praktyki objęte planem studiów, złożyć i obronić pracę dyplomową oraz zdać pomyślnie egzamin dyplomowy. W przypadku studiów na kierunku lekarskim, lekarsko-dentystycznym oraz na kierunku weterynaria podstawą do uzyskania tytułu zawodowego jest złożenie ostatniego wymaganego egzaminu.

Absolwent szkoły wyższej otrzymuje dyplom ukończenia studiów na określonym kierunku studiów, a także - na swój wniosek również - odpis dyplomu w języku obcym.

STOPNIE NAUKOWE I TYTUŁ NAUKOWY

Stopniami naukowymi są stopnie doktora i doktora habilitowanego określonej dziedziny nauki w zakresie danej dyscypliny naukowej. Stopniami w zakresie sztuki są stopnie doktora i doktora habilitowanego określonej dziedziny sztuki w zakresie danej dyscypliny artystycznej (do 30 IV 2003 r. w zakresie sztuki i dyscyplin artystycznych nadawane były kwalifikacje I i II stopnia będące podstawą do przyznawania uprawnień równoważnych stopniowi naukowemu odpowiednio doktora i doktora habilitowanego).

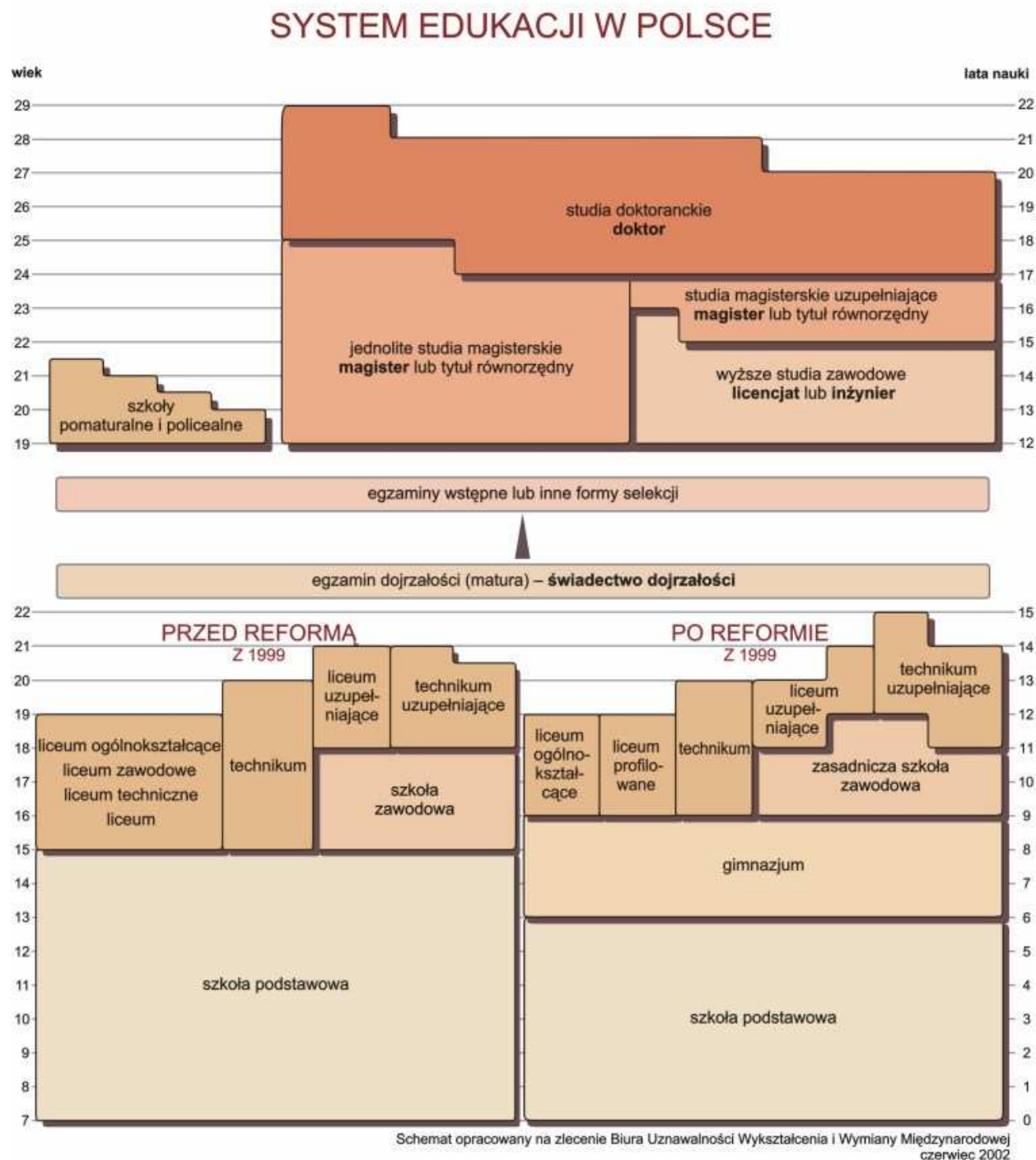
Stopień doktora nadaje się osobie, która posiada tytuł zawodowy magistra, magistra inżyniera, lekarza lub inny równorzędny, zdała egzaminy doktorskie w zakresie określonym przez radę jednostki organizacyjnej oraz przygotowała i obroniła pracę doktorską.

Do przewodu habilitacyjnego może być dopuszczona osoba, która posiada stopień naukowy doktora i uzyskała znaczny dorobek naukowy lub artystyczny, a ponadto przedstawiła rozprawę habilitacyjną. Czynności przewodu habilitacyjnego kończą się uchwałą rady jednostki organizacyjnej w przedmiocie nadania stopnia doktora habilitowanego.

Stopnie doktora i doktora habilitowanego są nadawane w jednostkach organizacyjnych szkół wyższych oraz w innych placówkach naukowych, które posiadają uprawnienia do ich nadawania.

Tytułem naukowym jest tytuł profesora określonej dziedziny nauki, tytułem w zakresie sztuki jest tytuł profesora określonej dziedziny sztuki. Tytuł profesora nadaje Prezydent Rzeczypospolitej Polskiej.

Wykres 2.1. System edukacji w Polsce



Zmiany ustrojowe jakie zaszły w 1989, oraz fakt przystąpienia Polski do Unii Europejskiej przyniosły potrzebę zmian ustroju edukacji. Od 1 września 1999 rząd polski rozpoczął rozłożony na lata program reformy szkolnictwa. Podstawą prac było wprowadzenie w 1998 roku nowelizacji ustawy o systemie oświaty. Na jej mocy została zmieniona struktura dotychczasowego systemu edukacyjnego. Od września 1999 uczniowie klas I-VI dotychczasowych szkół podstawowych stali się uczniami odpowiednich klas 6-letniej szkoły podstawowej, natomiast pozostali uczniowie pozostałych klas stali się uczniami 3-letniego gimnazjum. W 1999 powołane zostały komisje egzaminacyjne – centralna opracowująca standardy wymagań i analizująca wyniki egzaminów oraz okręgowe, których zadaniem jest przeprowadzanie sprawdzianów i egzaminów.

W okresie V-VI 2002 pierwsi absolwenci gimnazjum zdawali sprawdzian proorientacyjny. Jego wyniki są podstawą do starań o przyjęcie do wybranej szkoły ponadgimnazjalnej (liceum profilowanego lub szkoły zawodowej). Dla maturzystów zaprojektowano przeprowadzanie egzaminu dojrzałości wg nowych zasad. W V-VI 2005 zostały przeprowadzone pierwsze egzaminy zawodowe dla absolwentów szkół zawodowych, a w maju V 2005 pierwszy egzamin dojrzałości dla absolwentów nowego typu liceów.

Kompleksowa reforma edukacji obejmuje :

- zmianę sposobu administrowania i nadzorowania szkół – dostosowanie do nowego i nowoczesnego ustroju państwa
- reformę programową, wprowadzenie nowych podstaw programowych, zmiany w organizacji i metodach kształcenia (nauczanie zintegrowane, blokowe, integracja międzyprzedmiotowa i ścieżki międzyprzedmiotowe, nowe programy nauczania, własne programy nauczania opracowane przez szkoły i nauczycieli, możliwość korzystania z bogatej oferty programów zatwierdzonych przez MEN, odejście od encyklopedyzmu na rzecz przygotowania uczniów do samodzielnego życia w przyszłości, holizm w edukacji, wprowadzenie wymiaru europejskiego do programów nauczania)
- stworzenie niezależnego od szkoły systemu i zasad oceniania i egzaminowania – sprawdzian kompetencji po szkole podstawowej, egzamin kwalifikacyjny do liceum po gimnazjum, nowa matura, która jest podstawą rekrutacji na studia wyższe, powołanie komisji do spraw standaryzacji, oceniania i egzaminowania, każda szkoła ma opracować spójny wewnątrzszkolny system oceniania uwzględniający możliwości uczniów, zgodny z rozporządzeniem w sprawie oceniania (ocena ma diagnozować, motywować i wspierać rozwój ucznia w zakresie jego wiadomości, umiejętności i postaw, nie może być narzędziem represji)
- określenie statusu ekonomicznego, źródeł i sposobów finansowania szkół
- określenie wymogów kwalifikacyjnych dla nauczycieli i powiązanie ich ze ścieżkami awansowania i wynagradzania na odpowiednim poziomie, zmieniła się Karta Nauczyciela, zostały określone stopnie awansu zawodowego nauczycieli,
- wprowadzenie zarządzania rozwojem szkoły przez jakość
- zmianę roli nadzoru pedagogicznego
- zmianę roli dyrektora szkoły.

(Na podstawie źródeł Ministerstwa Edukacji)

SAMORZĄDY

Po wdrożeniu II etapu reformy samorządowej od 1 stycznia 1999 roku samorządy prowadzą odpowiednio:

1. Gminy- przedszkola, szkoły podstawowe, gimnazja
2. Powiaty- licea profilowane, szkoły zawodowe, szkoły policealne , szkoły artystyczne, szkoły specjalne (podstawowe i gimnazja), placówki oświatowo-wychowawcze, \placówki pracy pozaszkolnej i kształcenia ustawicznego, poradnie psychologiczno-pedagogiczne
3. Samorządy województw - szkoły i placówki o charakterze regionalnym, które wskazała rada Ministrów w drodze rozporządzenia (w tym szkoły medyczne) , zakłady kształcenia i placówki doskonalenia nauczycieli

Każdy z wyżej wymienionych podmiotów może prowadzić szkoły i placówki które nie należą do jego zadań własnych. Do zadań jednostek samorządu terytorialnego danego szczebla należy także wydawanie zezwoleń na założenie szkoły lub placówki publicznej przez osobę prawną lub fizyczną po zaciągnięciu opinii kuratora oświaty , zaś w przypadku szkół artystycznych po uzyskaniu opinii właściwego ministra. Do ustawowych zadań organu prowadzącego szkoły należy sprawowanie nadzoru nad działalnością szkół i placówek w zakresie:

- Realizacji w szkołach i placówkach oświatowych lokalnej polityki oświatowej
- Kontroli prawidłowości dysponowania przyznawanymi szkole lub placówce środkami budżetowymi oraz gospodarowania mieniem
- Kontroli przestrzegania obowiązujących przepisów dotyczących organizacji pracy szkoły i placówki oraz bezpieczeństwa i higieny pracy pracowników i uczniów.

Szkoły Podstawowe

Szkoła podstawowa trwa 6 lat, obejmuje dzieci w wieku 7-13 lat, a więc w okresie rozwoju wyraźnie dziecięcego. Powinna skupić się na przekazaniu dziecku podstawowych umiejętności oraz wychowaniu, przy bliskiej współpracy z rodzicami. Ze względu na swe zadania szkoła podstawowa powinna być ulokowana możliwie blisko miejsca zamieszkania dziecka, zaś rodzice muszą mieć decydujący wpływ na jej pracę. Zwieńczeniem cyklu jest sprawdzian kompetencji, który nie decyduje o przyjęciu do gimnazjum, lecz dostarcza wszystkim uczestnikom procesu edukacyjnego (uczniowi, jego rodzicom i nauczycielom) informacji o osiągnięciach lub brakach do usunięcia.

Sześćoletnia szkoła wprowadzona została mocą Ustawy o zmianie ustawy o systemie oświaty z dnia 25 lipca 1998 r. (DzU nr 117 poz. 759). Cele nauczania i organizację kształcenia w szkole podstawowej określa podstawa programowa ogłaszana przez ministra właściwego do spraw oświaty i wychowania.

Kształcenie w szkole podstawowej podzielone jest na dwa etapy o wyróżnionych celach edukacyjnych:

- etap pierwszy obejmuje klasy I-III,
- etap drugi obejmuje klasy IV-VI.

Pierwszy etap edukacyjny jest łagodnym przejściem od wychowania przedszkolnego do edukacji prowadzonej w systemie szkolnym. Ma ono charakter zintegrowany (nauczanie zintegrowane).

Zajęcia edukacyjne prowadzi nauczyciel (nauczyciele), według ustalonego przez siebie planu, dostosowując czas zajęć i przerw do aktywności uczniów. Nauczyciel (nauczyciele) powinien układać zajęcia w taki sposób, aby zachować ciągłość nauczania i doskonalenia podstawowych umiejętności. W drugim etapie edukacyjnym wprowadza się tradycyjne przedmioty nauczania i bloki przedmiotowe oraz ścieżki edukacyjne.

Edukacja w szkole podstawowej ma wspomagać rozwój dziecka jako osoby i wprowadzać je w życie społeczne; w szczególności:

1. prowadzić dziecko do nabywania i rozwijania umiejętności wypowiedzenia się, czytania i pisanie, wykonywania elementarnych działań arytmetycznych, posługiwania się prostymi narzędziami i kształtowania nawyków społecznego współżycia,
2. rozwijać poznawcze możliwości uczniów, tak aby mogli oni przejść od dziecięcego do bardziej dojrzałego i uporządkowanego rozumienia świata,
3. rozwijać i przekształcać spontaniczną motywację poznawczą w motywację świadomą, przygotowywać do podejmowania zadań wymagających systematycznego i dłuższego wysiłku intelektualnego i fizycznego,
4. rozbudzać i rozwijać wrażliwość estetyczną i moralną dziecka oraz jego indywidualne zdolności twórcze,
5. umacniać wiarę dziecka we własne siły i w zdolność osiągnięcia wartościowych i trudnych celów,
6. rozwijać zdolność odróżniania świata rzeczywistego od wyobrazonego oraz postaci historycznych od fantastycznych,
7. kształtować potrzeby i umiejętności dbania o własne ciało, zdrowie i sprawność fizyczną; wyrabiać czujność wobec zagrożeń dla zdrowia fizycznego, psychicznego i duchowego,
8. rozwijać umiejętności dziecka w poznawaniu siebie oraz otoczenia rodzinnego, społecznego, kulturowego, technicznego i przyrodniczego,
9. wzmacniać poczucie tożsamości kulturowej, historycznej, etnicznej i narodowej,
10. stwarzać warunki do rozwoju wyobraźni oraz ekspresji werbalnej, plastycznej, muzycznej i ruchowej,
11. zapewniać warunki do harmonijnego rozwoju fizycznego i psychicznego oraz zachowań prozdrowotnych,
12. zapewniać opiekę i wspomagać rozwój dziecka w przyjaznym, bezpiecznym i zdrowym środowisku w poczuciu więzi z rodziną,
13. uwzględniać indywidualne potrzeby dziecka i troszczyć się o zapewnienie mu równych szans,
14. stwarzać warunki do rozwijania samodzielności, obowiązkowości, podejmowania odpowiedzialności za siebie i najbliższe otoczenie,
15. stwarzać warunki do indywidualnego i grupowego działania na rzecz innych.

Gimnazja

Gimnazjum jest obowiązkową nieprofilowaną szkołą ogólnokształcącą trwającą 3 lata a więc przeznaczoną dla młodszej młodzieży w wieku 13-16 lat. W tym okresie wprowadzana jest edukacja przedmiotowa, możliwie różnorodna, ale na poziomie podstawowym. Jednym z zadań tego cyklu jest rozpoznanie zdolności i zainteresowań ucznia tak, aby po jej ukończeniu mógł dokonać racjonalnego wyboru dalszej drogi edukacyjnej. Temu też celowi służy międzyprzedmiotowy egzamin końcowy kwalifikujący do liceum. Na tym etapie 16-letni człowiek, na podstawie sprawdzianu predyspozycji, dokonuje pierwszego wyboru kierunku dalszego kształcenia.

Trzyletnia szkoła na podbudowie programowej szkoły podstawowej, wprowadzona na mocy Ustawy o zmianie ustawy o systemie oświaty z dnia 25 lipca 1998 r. (DzU 1998 nr 117 poz. 759). Cele nauczania i organizację kształcenia w gimnazjum określa podstawa programowa zatwierdzana przez ministra właściwego do spraw oświaty i wychowania oraz ogłaszana w rozporządzeniu. Edukacja na tym poziomie, wspomagając rozwój ucznia jako osoby i wprowadzając go w życie społeczne, powinna:

- wprowadzać ucznia w świat nauki przez poznanie języka, pojęć, twierdzeń i metod właściwych dla wybranych dyscyplin naukowych na poziomie umożliwiającym dalsze kształcenie,
- rozbudzać i rozwijać indywidualne zainteresowania ucznia,
- wprowadzać ucznia w świat kultury i sztuki,
- rozwijać jego umiejętności społeczne przez zdobywanie prawidłowych doświadczeń we współżyciu i współdziałaniu w grupie rówieśniczej.

W gimnazjum, obok przedmiotów (bloków przedmiotowych), są ścieżki edukacyjne. Za uwzględnienie problematyki ścieżek edukacyjnych w szkolnym zestawie programów nauczania jest odpowiedzialny dyrektor szkoły. Za realizację ścieżek edukacyjnych są odpowiedzialni nauczyciele wszystkich przedmiotów, którzy do własnego programu włączają odpowiednio treści danej ścieżki. Częściową realizację tych treści można przeprowadzić w czasie odrębnych, kilkugodzinnych zajęć.

Z doświadczenia samorządów w kraju wynika, że subwencja oświatowa, licząc zbiorczo, zapewnia jedynie wynagrodzenia nauczycielom i pochodne, a w niektórych gminach nie wystarcza nawet na to. Z własnych środków pokrywane są wszystkie wydatki rzeczowe, prowadzone są remonty, modernizacje i inwestycje. Bez tych działań trudno sobie wyobrazić prawidłowe funkcjonowanie oświaty.

Demograficzne uwarunkowania zadań oświaty.

Lata 1990-2000 były bardzo trudnymi dla edukacji w Polsce. Wiązało się to z szeregiem warunków, takich jak:

- tworzenie nowego porządku ekonomicznego i gospodarczego w kraju
- zmniejszające się z roku na rok formy aktywizacji zawodowej społeczeństwa
- procesy dostosowawcze instytucji edukacyjnych do nowych warunków ekonomicznych, w tym budowanie własnej samodzielności w realizacji zadań
- wejście do systemu edukacji dzieci ze szczytu demograficznego lat osiemdziesiątych
- próby eksperymentów edukacyjnych, bez zasadniczej reformy systemu edukacji w całej złożoności organizacyjnej, kadrowej i programowej.

W ośmioklasowej szkole podstawowej szczyt liczebności uczniów 5.312.574 przypadł na rok szkolny 1992/93, obniżając się z roku na rok w tempie 2-3 % do 4.496.285 uczniów w 2000r. W tym okresie nastąpił wielokrotny wzrost liczby uczniów niepublicznych szkół podstawowych (od 4.828 w roku 1990/91 do 36.380 w roku 1999/2000), stanowią oni jednak zaledwie 0,75 % wszystkich uczniów. Znacznemu zmniejszeniu (z 13.934 do 6.222) uległa liczba uczniów szkół podstawowych dla dorosłych.

W całym omawianym okresie utrzymuje się tendencja wzrostu liczby uczniów w szkolnictwie ponadpodstawowym, lecz wygasa wyż uczniów w szkołach dla młodzieży, a wzrasta liczba uczniów w szkołach dla dorosłych, szczególnie niepublicznych

Wbrew wcześniejszym prognozom demograficznym rok 1998 wykazał dalszy spadek liczby urodzin do poziomu około 400 tys. dzieci. W porównaniu z liczbą siedmiolatków, wynoszącą w 2000 r. około 540 tys. dzieci, w 2005 roku było ich o ok. 27% mniej i niż demograficzny będzie przechodził przez wszystkie poziomy nauczania.

Na skutek tego zjawiska na wiele lat obniży się populacja liczby uczniów wszystkich szkół o około 20%, a w związku z tym zmniejszy się liczba oddziałów klasowych, liczba szkół i zatrudnionych w nich nauczycieli. Będzie to miało istotny wpływ na zakres zadań edukacyjnych w poszczególnych cyklach kształcenia oraz na poziom wydatków na ich realizację. Wbrew prognozom GUS z 1995 r. od roku 1999 w dalszym ciągu utrzymywała się tendencja spadkowa narodzin, która na dzień dzisiejszy przesądza o liczebności populacji dzieci w wieku edukacyjnym. Sytuację demograficzną w ostatnim piętnastoleciu obrazuje poniższa tabela:

Tabela 2.2. Liczba uczniów w szkołach podstawowych w Polsce w latach 1990-2005

Rok szkolny	Liczba uczniów w szkołach podstawowych (publ., niepubl., młodz., dorośli)	Dynamika zmian liczby uczniów w szkołach podstawowych Rok 1990/91=100%
1990/91	5.287.032	100,00
1991/92	5.310.522	100,44
1992/93	5.312.574	100,48
1993/94	5.278.382	99,84
1994/95	5.195.566	98,27
1995/96	5.104.200	96,54
1996/97	5.012.908	94,82
1997/98	4.896.446	92,61
1998/99	4.661.147*	88,16
2000/2001	4.496.285**	85,04
2001/2002	4.775.000	90,31
2002/2003	4.579.000	86,60
2003/2004	4.404.000	83,29
2004/2005	4.265.000	80,66

(Dane CO-MEN)

Według badań J. Stępniewskiego (CODN Warszawa):

* Populacja dzieci w wieku 7-12 lat, a więc uczniów szkoły podstawowej, do 2006 r. zmniejszy się o 23,9% (787.800) w stosunku do roku 1999, a w latach 2007-2015 ten przedział wieku ustabilizuje się na poziomie 2,3-2,4 mln.

* Populacja młodzieży w wieku 13-15 lat, a więc uczniów gimnazjum, do 2012 r. zmniejszy się o 39,5% (772.700) w stosunku do roku 1999, a od 2013 r. liczebność tej populacji ustabilizuje się na poziomie 1 mln.

* Populacja młodzieży w wieku 16-18 lat, a więc uczniów szkół ponadgimnazjalnych, do 2015 r. zmniejszy się o 42,5% (874.400) w stosunku do roku 1999, a od 2014 r. ta część populacji ustabilizuje się na poziomie 1,2 mln.

Przedstawiona w poprzedniej tabeli sytuacja demograficzna była - wg autorów reformy - szczególnym momentem, sprzyjającym zasadniczej zmianie systemu edukacji na każdym jej poziomie.

Tabela 2.3. Zmiany liczebne populacji edukacyjnej w latach 2005-2010 (w tys.), prognoza liczebności uczniów wg MEN.

Rok	7-12 lat	SP	Dynamika zmian %	12-15 lat	GIM	Dynamika zmian %	16-18 lat	LP + SZ	Dynamika zmian %	19 lat
2010	2296	2350	57,9	1255	1200	69,6	1455	1400	54,8/71,1	537
2009	2317	2370	58,5	1319	1260	73,0	1518	1450	56,7/73,7	535
2008	2365	2390	59,0	1381	1320	76,5	1568	1500	58,7/76,3	552
2007	2401	2410	59,5	1459	1400	81,2	1614	1550	60,6/78,8	575
2006	2498	2450	60,4	1523	1460	84,6	1653	1600	62,6/81,3	591
2005	2614	2580	63,6	1572	1520	88,1	1708	1653	64,6/84,0	618

Wg J.Stępniewskiego (CODN Warszawa),

Taka sytuacja demograficzna będzie miała daleko idące konsekwencje dla kształtowania systemu edukacji, liczebności uczniów w poszczególnych cyklach edukacji oraz dla liczby szkół i struktury sieci, a także struktury kadry oświatowej.

Już teraz musi być kształtowana docelowa (dla roku 2010) sieć szkół podstawowych, zarówno w mieście, jak i na terenach wiejskich. Zmiany te muszą być zharmonizowane z tworzeniem kompletnej sieci gimnazjów o zasięgu dwu-trzy-krotnie większym niż szkoły podstawowe.

Reforma szkolnictwa ponadgimnazjalnego musi prowadzić do ukształtowania nowej struktury szkół średnich, najprawdopodobniej na bazie istniejących centrów miejskich i w niektórych przypadkach miejsko-gminnych. Istniejąca baza szkół ponadpodstawowych jest w stanie wchłonąć docelowo całą populację 16-18latków, zarówno z miast jak i terenów wiejskich. Dla młodzieży z terenów wiejskich zasadniczą kwestią będzie wsparcie materialne dla kontynuowania nauki w szkole średniej, dostępność komunikacyjna lub możliwość pobytu w internacie czy bursie.

SPOSÓB NALICZANIA SUBWENCJI OŚWIATOWEJ:

Na mocy artykułu 28 ust. 5 ustawy z dnia 13 listopada 2003 r. o dochodach jednostek samorządu terytorialnego (Dz. U. Nr 203, poz. 1966, z późn. zm.) Minister Edukacji Narodowej wydał rozporządzenie z 21 grudnia 2006 roku (Dz.U.06.246.1799) w sprawie zasad podziału części oświatowej subwencji ogólnej dla jednostek samorządu terytorialnego. Zgodnie z w/w artykułem, część oświatowa subwencji ogólnej, po odliczeniu rezerwy w wysokości 1 %, pozostającej w dyspozycji ministra finansów, rozdzielana jest między poszczególne gminy, powiaty i województwa według zasad uwzględniających typy i rodzaje szkół prowadzonych przez jednostki samorządu terytorialnego oraz liczby uczniów w tych szkołach.

Rozporządzenie określa system wag i parametrów, od których zależy wysokość oświatowej subwencji ogólnej. Przy podziale subwencji przyjęto następujące zasady:

- 1) „pieniądz idzie za uczniem”, co oznacza naliczanie subwencji na podstawie liczby uczniów uczęszczających do szkół i placówek prowadzonych bądź dotowanych przez poszczególne gminy, powiaty i województwa samorządowe. W celu doprecyzowania sposobu mierzenia skali zadań oświatowych i dostosowania do nich wysokości subwencji, rozporządzenie uzależnia tę wysokość od liczby uczniów przeliczeniowych otrzymanej przez zróżnicowane wagi dla wybranych grup uczniów, wybranych grup szkół oraz stopni awansu zawodowego nauczycieli. Otrzymana w ten sposób liczba uczniów przeliczeniowych przemnażana jest przez finansowy standard podziału subwencji. Finansowy standard podziału subwencji (oznaczony symbolem „A” w załączniku do rozporządzenia) otrzymuje się dzieląc kwotę ogólną subwencji SO przez ogólną liczbę uczniów/słuchaczy/wychowanków przeliczeniowych.
- 2) rozporządzenie wprowadza 27 wag dla zadań szkolnych (od P1 do P27) i 14 wag dla zadań pozaszkolnych (od P28 do P41);
- 3) wskaźnik korygujący (Di) – bezpośrednio nawiązuje do poziomu średnich wynagrodzeń nauczycieli, gwarantowanych Kartą Nauczyciela. Zastosowanie tego wskaźnika umożliwia przekazywanie wyższych kwot części oświatowej subwencji ogólnej dla tych jst, w których udział etatów nauczycieli o najwyższych stopniach awansu zawodowego w relacji do ogólnej liczby etatów nauczycieli jest wyższy niż średnio w skali kraju;
- 4) w algorytmie przyjęto wyższe jednostkowe koszty kształcenia ucznia w szkołach zlokalizowanych na terenach wiejskich i w miastach do 5 tys. mieszkańców – poprzez wprowadzenie wagi $P1=0,38$ oraz zastosowanie w ramach wskaźnika (Di) dodatkowej wagi $R=0,12$;
- 5) przyjęto system wag odnoszący się do uczniów niepełnosprawnych, biorąc pod uwagę zmniejszoną liczebność dzieci w oddziałach szkolnych oraz liczbę obowiązkowych zajęć dydaktycznych;
- 6) wagi stosowane są addytywnie, co oznacza, że jeżeli uczeń kwalifikuje się do różnych wag to są one dodawane.

Liczba uczniów przeliczeniowych przemnażana jest przez finansowy standard podziału subwencji. Finansowy standard podziału subwencji (oznaczony symbolem „A” w załączniku do rozporządzenia) otrzymuje się dzieląc kwotę ogólną subwencji SO przez ogólną liczbę uczniów/słuchaczy/wychowanków przeliczeniowych.

Algorytm obliczania subwencji oświatowej

ROZPORZĄDZENIE MINISTRA EDUKACJI NARODOWEJ¹⁾

z dnia 21 grudnia 2006 r.

w sprawie sposobu podziału części oświatowej subwencji ogólnej dla jednostek samorządu terytorialnego w roku 2007

(Dz. U. z dnia 28 grudnia 2006 r.)

ZAŁĄCZNIK

ALGORYTM PODZIAŁU CZĘŚCI OŚWIATOWEJ SUBWENCJI OGÓLNEJ DLA JEDNOSTEK SAMORZĄDU TERYTORIALNEGO NA ROK 2007

1. Ustalona w ustawie budżetowej na rok 2007 - po odliczeniu 0,6 % rezerwy - część oświatowa (SO) składa się z kwoty bazowej (SOA), kwoty uzupełniającej (SOB) i kwoty na zadania pozaszkolne (SOC):

$$SO = SOA + SOB + SOC$$

gdzie znaczenie poszczególnych symboli jest następujące:

- 1) SO - część oświatowa, po odliczeniu 0,6 % rezerwy;
- 2) SOA - kwota bazowa części oświatowej według finansowego standardu A podziału części oświatowej na realizację zadań szkolnych;
- 3) SOB - kwota uzupełniająca części oświatowej według wag P zwiększających finansowy standard A na realizację zadań szkolnych;
- 4) SOC - kwota części oświatowej na realizację zadań pozaszkolnych.

2. Dla każdej jednostki samorządu terytorialnego będącej organem prowadzącym lub dotującym szkoły podstawowe, gimnazja, szkoły ponadgimnazjalne i szkoły ponadpodstawowe oraz placówki funkcjonujące w systemie oświaty ustala się przeliczeniową liczbę uczniów ogółem (U_p) w bazowym roku szkolnym, według wzoru:

$$U_p = \sum_{i=1}^N U_{p,i} = \sum_{i=1}^N [(U_{r,i} + U_{u,i} + U_{z,i}) \cdot D_i]$$

gdzie znaczenie poszczególnych symboli jest następujące:

- 1) U_p - przeliczeniowa liczba uczniów ogółem;
- 2) $U_{p,i}$ - przeliczeniowa liczba uczniów w i-tej jednostce samorządu terytorialnego, z uwzględnieniem indeksu $i = 1-2.478$ dla gmin (w tym dla miast na prawach powiatu w zakresie wykonywanych zadań gminy), $i = 2.479-2.543$ dla miast na prawach powiatu, $i = 2.544-2.857$ dla pozostałych powiatów, $i = 2.858-2.873$ dla samorządów województw, w bazowym roku szkolnym;
- 3) $U_{r,i}$ - statystyczna liczba uczniów, ustalona na podstawie sprawozdań Głównego Urzędu Statystycznego dla bazowego roku szkolnego:
 - a) dla uczniów szkół publicznych dla dzieci i młodzieży, a także dla słuchaczy zakładów kształcenia nauczycieli oraz kolegiów pracowników służb społecznych, które prowadzą kształcenie w systemie dziennym - $1,0 U_r$,

- b) dla uczniów szkół publicznych dla dorosłych, a także dla słuchaczy zakładów kształcenia nauczycieli oraz kolegiów pracowników służb społecznych, które prowadzą kształcenie w systemie wieczorowym lub zaocznym - 0,7 Ur,
 - c) dla uczniów szkół niepublicznych dla dzieci i młodzieży - 1,0 Ur,
 - d) dla uczniów szkół niepublicznych dla dorosłych - 0,35 Ur;
- 4) $U_{u,i}$ - uzupełniająca liczba uczniów w bazowym roku szkolnym w zakresie zadań szkolnych, obliczana według wzoru:

$$U_{u,i} = P_1 \cdot N_{1,i} + P_2 \cdot N_{2,i} + \dots + P_{27} \cdot N_{27,i}$$

gdzie:

- P_1 do P_{27} oznaczają wagi,
- N_1 do N_{27} oznaczają przypisane wagom liczebności uczniów w jednostce samorządu terytorialnego z indeksem $i = 1-2.873$,

określone następująco:

$P_1 = 0,38$ dla uczniów szkół podstawowych i gimnazjów dla dzieci i młodzieży zlokalizowanych na terenach wiejskich lub w miastach do 5.000 mieszkańców - $N_{1,i}$,

$P_2 = 1,40$ dla uczniów z upośledzeniem umysłowym w stopniu lekkim, niedostosowanych społecznie, z zaburzeniami zachowania, zagrożonych uzależnieniem, zagrożonych niedostosowaniem społecznym, z chorobami przewlekłymi - wymagających stosowania specjalnej organizacji nauki i metod pracy (na podstawie orzeczeń, o których mowa w art. 71b ust. 3 ustawy wymienionej w § 1 ust. 1 rozporządzenia) - $N_{2,i}$,

$P_3 = 2,90$ dla uczniów niewidomych i słabowidzących, z niepełnosprawnością ruchową, z zaburzeniami psychicznymi - wymagających stosowania specjalnej organizacji nauki i metod pracy (na podstawie orzeczeń, o których mowa w art. 71b ust. 3 ustawy wymienionej w § 1 ust. 1 rozporządzenia) - $N_{3,i}$,

$P_4 = 3,60$ dla uczniów niesłyszących i słabosłyszących, z upośledzeniem umysłowym w stopniu umiarkowanym i znacznym (na podstawie orzeczeń, o których mowa w art. 71b ust. 3 ustawy wymienionej w § 1 ust. 1 rozporządzenia) - $N_{4,i}$,

$P_5 = 9,50$ dla dzieci i młodzieży z upośledzeniem umysłowym w stopniu głębokim realizujących obowiązek szkolny lub obowiązek nauki poprzez uczestnictwo w zajęciach rewalidacyjno-wychowawczych organizowanych w szkołach podstawowych i gimnazjach, dla uczniów z niepełnosprawnościami sprzężonymi oraz z autyzmem (na podstawie orzeczeń, o których mowa w art. 71b ust. 3 ustawy wymienionej w § 1 ust. 1 rozporządzenia) - $N_{5,i}$,

$P_6 = 0,80$ dodatkowo dla niepełnosprawnych uczniów w oddziałach integracyjnych w szkołach podstawowych, gimnazjach, szkołach ponadgimnazjalnych (na podstawie orzeczeń, o których mowa w art. 71b ust. 3 ustawy wymienionej w § 1 ust. 1 rozporządzenia) - $N_{6,i}$,

$P_7 = 0,08$ dla uczniów szkół ponadgimnazjalnych i szkół ponadpodstawowych - $N_{7,i}$,

$P_8 = 0,15$ dla słuchaczy kolegiów pracowników służb społecznych oraz uczniów szkół ponadgimnazjalnych i szkół ponadpodstawowych prowadzących kształcenie zawodowe, w tym na realizację praktycznej nauki zawodu - $N_{8,i}$,

$P_9 = 0,20$ dla uczniów oddziałów i szkół dla mniejszości narodowych i etnicznych oraz społeczności posługującej się językiem regionalnym, a także dla uczniów pochodzenia romskiego, dla których szkoła podejmuje dodatkowe zadania edukacyjne - $N_{9,i}$,

$P_{10} = 1,50$ dla uczniów oddziałów i szkół dla mniejszości narodowych i etnicznych oraz społeczności posługującej się językiem regionalnym, a także dla uczniów pochodzenia romskiego, dla których szkoła podejmuje dodatkowe zadania edukacyjne; dotyczy szkół podstawowych, w których łączna liczba uczniów korzystających z zajęć dla mniejszości narodowej lub etnicznej, społeczności posługującej się językiem regionalnym lub uczniów pochodzenia romskiego nie przekracza 84, oraz gimnazjów i szkół ponadgimnazjalnych, w których łączna liczba uczniów korzystających z zajęć dla mniejszości narodowej lub etnicznej,

społeczności posługującej się językiem regionalnym lub uczniów pochodzenia romskiego nie przekracza 42 (waga P_{10} wyklucza się z wagą P_9) - $N_{10,i}$,

$P_{11} = 0,20$ dla uczniów klas sportowych - $N_{11,i}$,

$P_{12} = 1,00$ dla uczniów klas mistrzostwa sportowego - $N_{12,i}$,

$P_{13} = 1,00$ dla uczniów kształcących się w zawodach medycznych (waga P_{13} wyklucza się z wagą P_8) - $N_{13,i}$,

$P_{14} = 1,01$ dla uczniów szkół muzycznych I stopnia - $N_{14,i}$,

$P_{15} = 1,70$ dla uczniów szkół muzycznych II stopnia - $N_{15,i}$,

$P_{16} = 2,01$ dla uczniów ogólnokształcących szkół muzycznych I stopnia - $N_{16,i}$,

$P_{17} = 3,36$ dla uczniów ogólnokształcących szkół muzycznych II stopnia - $N_{17,i}$,

$P_{18} = 0,92$ dla uczniów liceów plastycznych - $N_{18,i}$,

$P_{19} = 1,35$ dla uczniów ogólnokształcących szkół sztuk pięknych - $N_{19,i}$,

$P_{20} = 3,42$ dla uczniów szkół baletowych $N_{20,i}$,

$P_{21} = 1,00$ dla słuchaczy zakładów kształcenia nauczycieli - $N_{21,i}$,

$P_{22} = 1,00$ dla uczniów szkół, niezależnie od typu szkoły, zorganizowanych w zakładach opieki zdrowotnej, w tym w zakładach opiekuńczo-leczniczych i zakładach leczenia uzdrowiskowego - $N_{22,i}$,

$P_{23} = 1,84$ dla wychowanków zespołów pozalekcyjnych zajęć wychowawczych realizowanych w szkołach podstawowych, gimnazjach i szkołach ponadgimnazjalnych zorganizowanych w zakładach opieki zdrowotnej, w tym w zakładach opiekuńczo-leczniczych i zakładach leczenia uzdrowiskowego - $N_{23,i}$,

$P_{24} = 0,60$ dla uczniów klas terapeutycznych lub wyrównawczych w szkołach podstawowych i gimnazjach - $N_{24,i}$,

$P_{25} = 0,17$ dla uczniów klas dwujęzycznych (waga P_{25} wyklucza się z wagami P_9 i P_{10}) - $N_{25,i}$,

$P_{26} = 0,04$ dla uczniów gimnazjów dla dzieci i młodzieży - $N_{26,i}$,

$P_{27} = 3,00$ dla uczniów szkół kształcących w zawodach podstawowych dla żeglugi morskiej i śródlądowej realizujących w procesie kształcenia postanowienia Międzynarodowej konwencji o wymaganiach w zakresie wyszkolenia marynarzy, wydawania im świadectw oraz pełnienia wacht, 1978, sporządzonej w Londynie dnia 7 lipca 1978 r. (Dz. U. z 1984 r. Nr 39, poz. 201 oraz z 1999 r. Nr 30, poz. 286) i posiadających certyfikat uznania procesu kształcenia uzyskany zgodnie z odrębnymi przepisami - $N_{27,i}$;

5) $U_{z,i}$ - przeliczeniowa liczba wychowanków albo dzieci i młodzieży uprawnionych lub korzystających w bazowym roku szkolnym, w zakresie zadań pozaszkolnych, obliczana według wzoru:

$$U_{z,i} = P_{28} \cdot N_{28,i} + P_{29} \cdot N_{29,i} + \dots + P_{41} \cdot N_{41,i}$$

gdzie:

- P_{28} do P_{41} oznaczają wagi,

- N_{28} do N_{41} oznaczają przypisane wagom liczebności uczniów w jednostce samorządu terytorialnego z indeksem $i = 1-2.873$,

określone następująco:

$P_{28} = 4,000$ dla dzieci niesłyszących, słabosłyszących, niewidomych, słabowidzących, z niepełnosprawnością ruchową, z upośledzeniem umysłowym w stopniu umiarkowanym, znacznym lub głębokim, z zaburzeniami psychicznymi, z chorobami przewlekłymi - objętych wychowaniem i kształceniem specjalnym w przedszkolach i oddziałach przedszkolnych w szkołach podstawowych (na podstawie orzeczeń, o których mowa w art. 71b ust. 3 ustawy wymienionej w § 1 ust. 1 rozporządzenia) - $N_{28,i}$,

$P_{29} = 1,500$ dla wychowanków internatów i burs - $N_{29,i}$,

$P_{30} = 0,500$ dodatkowo dla wychowanków internatów i burs, będących uczniami szkół specjalnych - $N_{30,i}$,

- $P_{31} = 3,640$ dla wychowanków internatów szkół artystycznych - $N_{31,i}$,
 $P_{32} = 0,200$ dla wychowanków domów czasów dziecięcych - $N_{32,i}$,
 $P_{33} = 6,500$ dla wychowanków specjalnych ośrodków szkolno-wychowawczych, specjalnych ośrodków wychowawczych i młodzieżowych ośrodków socjoterapii, którzy korzystają z zakwaterowania w tych ośrodkach (waga P_{33} wyklucza się z wagami P_{29} i P_{30}) - $N_{33,i}$,
 $P_{34} = 11,000$ dla wychowanków młodzieżowych ośrodków wychowawczych, którzy korzystają z zakwaterowania w tych ośrodkach (waga P_{34} wyklucza się z wagami P_{29} i P_{30}) - $N_{34,i}$,
 $P_{35} = 1,500$ dla wychowanków młodzieżowych ośrodków socjoterapii, którzy nie korzystają z zakwaterowania w tych ośrodkach - $N_{35,i}$,
 $P_{36} = 9,500$ dla wychowanków ośrodków rewalidacyjno-wychowawczych oraz dla dzieci z niepełnosprawnościami sprzężonymi i z autyzmem będących wychowankami przedszkoli i oddziałów przedszkolnych w szkołach podstawowych (na podstawie orzeczeń, o których mowa w art. 71b ust. 3 ustawy wymienionej w § 1 ust. 1 rozporządzenia) - $N_{36,i}$,
 $P_{37} = 0,020$ dla korzystających ze szkolnych schronisk młodzieżowych według rzeczywistej liczby miejsc i liczby miesięcy ich użytkowania - $N_{37,i}$,
 $P_{38} = 0,840$ dla dzieci objętych wczesnym wspomaganie rozwoju w przedszkolach, oddziałach przedszkolnych w szkołach podstawowych, szkołach podstawowych, specjalnych ośrodkach szkolno-wychowawczych, specjalnych ośrodkach wychowawczych, ośrodkach rewalidacyjno-wychowawczych, poradniach psychologiczno-pedagogicznych (na podstawie opinii, o których mowa w art. 71b ust. 3 i 3a ustawy wymienionej w § 1 ust. 1 rozporządzenia) - $N_{38,i}$,
 $P_{39} = 0,001$ dla placówek realizujących zadania pozaszkolne według rzeczywistej liczby uczniów na terenie i-tej gminy - $N_{39,i}$,
 $P_{40} = 0,030$ dla placówek realizujących zadania pozaszkolne, w tym umożliwiających realizację obowiązku nauki w formach pozaszkolnych, według rzeczywistej liczby uczniów na terenie i-tego powiatu - $N_{40,i}$,
 $P_{41} = 0,008$ dla placówek realizujących zadania pozaszkolne według rzeczywistej liczby uczniów na terenie i-tego województwa - $N_{41,i}$;
 6) D_i - wskaźnik korygujący dla i-tej jednostki samorządu terytorialnego, obliczany według wzoru:

$$D_i = W_r + (1 - W_r) \cdot W_{a,i}$$

gdzie:

W_r - średni dla kraju wskaźnik wydatków rzeczowych oraz wydatków płacowych dla pracowników administracji i obsługi, wynoszący jednolicie dla wszystkich jednostek samorządu terytorialnego 0,2,

$W_{a,i}$ - płacowy wskaźnik struktury zatrudnienia nauczycieli w szkołach i placówkach, dla których organem prowadzącym jest i-ta jednostka samorządu terytorialnego, z uwzględnieniem zwiększonych wydatków z tytułu zatrudnienia nauczycieli na terenach wiejskich lub w miastach do 5.000 mieszkańców, obliczany według wzoru:

$$W_{a,i} = \frac{P_{ks} \cdot W_{s,i} + P_{kk} \cdot W_{k,i} + P_{km} \cdot W_{m,i} + P_{kd} \cdot W_{d,i}}{P_{ks} \cdot W_{s,k} + P_{kk} \cdot W_{k,k} + P_{km} \cdot W_{m,k} + P_{kd} \cdot W_{d,k}} \cdot \left(1 + R \cdot \frac{L_{w,i}}{L_i} \right)$$

gdzie:

- P_{ks} - średnie wynagrodzenie nauczyciela stażysty,
- P_{kk} - średnie wynagrodzenie nauczyciela kontraktowego,

- P_{km} - średnie wynagrodzenie nauczyciela mianowanego,
 - P_{kd} - średnie wynagrodzenie nauczyciela dyplomowanego,
- określone zgodnie z art. 30 ust. 3 i 4 ustawy wymienionej w § 2 pkt 3 rozporządzenia;
- $W_{s,i}$ - wskaźnik określający udział liczby etatów nauczycieli stażystów w ogólnej liczbie etatów nauczycieli w i-tej jednostce samorządu terytorialnego,
- $W_{k,i}$ - wskaźnik określający udział liczby etatów nauczycieli kontraktowych w ogólnej liczbie etatów nauczycieli w i-tej jednostce samorządu terytorialnego,
- $W_{m,i}$ - wskaźnik określający udział liczby etatów nauczycieli mianowanych w ogólnej liczbie etatów nauczycieli w i-tej jednostce samorządu terytorialnego,
- $W_{d,i}$ - wskaźnik określający udział liczby etatów nauczycieli dyplomowanych w ogólnej liczbie etatów nauczycieli w i-tej jednostce samorządu terytorialnego,
- $W_{s,k}$ - wskaźnik określający udział liczby etatów nauczycieli stażystów w ogólnej liczbie etatów nauczycieli w kraju,
- $W_{k,k}$ - wskaźnik określający udział liczby etatów nauczycieli kontraktowych w ogólnej liczbie etatów nauczycieli w kraju,
- $W_{m,k}$ - wskaźnik określający udział liczby etatów nauczycieli mianowanych w ogólnej liczbie etatów nauczycieli w kraju,
- $W_{d,k}$ - wskaźnik określający udział liczby etatów nauczycieli dyplomowanych w ogólnej liczbie etatów nauczycieli w kraju,
- R - waga z tytułu zatrudnienia nauczycieli w szkołach lub placówkach zlokalizowanych na terenach wiejskich lub w miastach do 5.000 mieszkańców, uwzględniająca zwiększone wydatki z tytułu wypłacanych dodatków, o których mowa w art. 54 ust. 3 i 5 ustawy wymienionej w § 2 pkt 3 rozporządzenia - wynosząca jednolicie dla wszystkich jednostek samorządu terytorialnego 0,12,
- $L_{w,i}$ - łączna liczba uczniów szkół zlokalizowanych na terenach wiejskich lub w miastach do 5.000 mieszkańców w i-tej jednostce samorządu terytorialnego, ustalona na podstawie sprawozdań Głównego Urzędu Statystycznego dla bazowego roku szkolnego,
- L_i - łączna liczba uczniów szkół w i-tej jednostce samorządu terytorialnego, ustalona na podstawie sprawozdań Głównego Urzędu Statystycznego dla bazowego roku szkolnego.

3. Finansowy standard A podziału części oświatowej na ucznia określa się według wzoru:

$$A = SO / U_p$$

Finansowy standard A stanowi kalkulacyjną kwotę jednostkową na ucznia, używaną dla ustalenia kwot SOA, SOB i SOC należnej jednostce samorządu terytorialnego części oświatowej SO. Finansowy standard A ustala się na podstawie danych bazowego roku szkolnego.

4. Kwota bazowa SOA części oświatowej jest ustalana dla poszczególnych jednostek samorządu terytorialnego prowadzących lub dotujących szkoły, według wzoru:

$$SOA = \sum_{i=1}^N SOA_i = \sum_{i=1}^N [A \cdot (U_{r,i} \cdot D_i)]$$

gdzie $U_{r,i}$ jest ustalane w sposób określony w ust. 2.

5. Kwota uzupełniająca SOB części oświatowej jest ustalana dla poszczególnych jednostek samorządu terytorialnego prowadzących lub dotujących szkoły, według wzoru:

$$SOB = \sum_{i=1}^N SOB_i = \sum_{i=1}^N [A \cdot (U_{u,i} \cdot D_i)]$$

gdzie $U_{u,i}$ jest ustalane w sposób określony w ust. 2.

6. Kwota SOC części oświatowej na zadania pozaszkolne jest ustalana dla poszczególnych jednostek samorządu terytorialnego według przeliczeniowej liczby zadań $U_{z,i}$ w relacji do finansowego standardu A podziału części oświatowej na ucznia, według wzoru:

$$SOB = \sum_{i=1}^N SOB_i = \sum_{i=1}^N [A \cdot (U_{u,i} \cdot D_i)]$$

gdzie $U_{z,i}$ jest ustalane w sposób określony w ust. 2.

7. Całkowita kwota części oświatowej dla jednostek samorządu terytorialnego, po odliczeniu 0,6 % rezerwy, wynosi:

$$SO' = \sum_{i=1}^N SO_i = \sum_{i=1}^N (SOA_i + SOB_i + SOC_i)$$

8. Określona w ust. 2 statystyczna liczba uczniów ($U_{r,i}$) łącznie z uzupełniającą liczbą uczniów ($U_{u,i}$), a także określone liczebności wychowanków albo dzieci i młodzieży uprawnionych lub korzystających ($U_{z,i}$) podlegają weryfikacji do aktualnego stanu wynikającego ze sprawozdań Głównego Urzędu Statystycznego dla bazowego roku szkolnego, z uwzględnieniem korekty kwoty części oświatowej (SO_i).

9. Środki z korekty, o której mowa w ust. 8, są rozliczane w ramach 0,6 % rezerwy części oświatowej.

3. SYSTEM OŚWIATY NA TERENIE GMINY SOMPOLNO

Na terenie Gminy znajdują się 3 zespoły szkół, w skład których wchodzi:

1. Zespół Szkolno-Przedszkolny Nr 1 w Sompolnie
 - Szkoła Podstawowa w Sompolnie
 - Gimnazjum w Sompolnie
 - Przedszkole Miejskie w Sompolnie
2. Zespół Szkolno-Przedszkolny Nr 2 w Lubstowie
 - Szkoła Podstawowa w Lubstowie
 - Szkoła Podstawowa w Marianowie
 - Gimnazjum w Lubstowie
 - Przedszkole Gminne w Lubstowie
3. Zespół Szkół w Mąkolnie
 - Szkoła Podstawowa w Mąkolnie
 - Szkoła Podstawowa w Ośnie Górnym
 - Gimnazjum w Mąkolnie

Dzieci uczęszczają do dwóch przedszkoli, funkcjonują również oddziały przedszkolne w 3 szkołach podstawowych. Uczniowie uczą się w 5 szkołach podstawowych i 3 gimnazjach.

W wyżej wymienionych zespołach szkół w roku szkolnym 2006/2007 uczy się 1.452 uczniów.

Tabela 3.1. Przedszkola i szkoły na terenie Gminy wraz z liczbą uczniów, oddziałów oraz sal lekcyjnych.

Jednostka oświatowa	Liczba dzieci ogółem	Liczba oddziałów	Liczba sal lekcyjnych
Przedszkole Miejskie w Sompolnie	98	6	5
Szkoła Podstawowa w Sompolnie	360	18	16+kom+sto+sg+biobl
Gimnazjum w Sompolnie	237	9	8+kom+sg
Przedszkole Gminne w Lubstowie	38	2	2
Szkoła Podstawowa w Lubstowie	106	6	5+kom
Gimnazjum w Lubstowie	101	6	5+kom+sg
Szkoła Podstawowa w Marianowie	90	7	5+op
Szkoła Podstawowa w Mąkolnie	225	14	9+kom+sto+sg+2op
Gimnazjum w Mąkolnie	133	6	6+kom
Szkoła Podstawowa w Ośnie Górnym	64	7	6+kom+sto+sg+op

Legenda do tabeli:

kom – sala komputerowa; sg - sala gimnastyczna; sto- stołówka; op – oddział przedszkolny

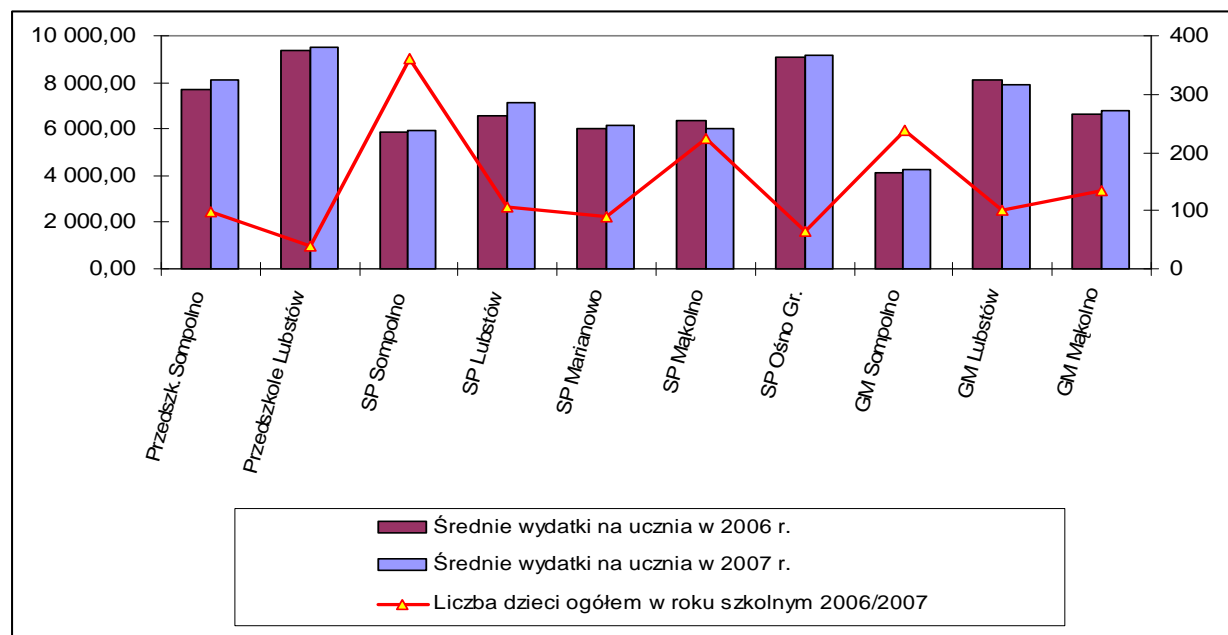
Budżet Gminy na cele oświatowe, w tym wynagrodzenia i pochodne od nich, utrzymanie pomieszczeń szkolnych, sal gimnastycznych, ogrzewanie, wodę i energię w szkołach itp. otrzymuje z budżetu państwa pieniądze w postaci subwencji oświatowej.

Łączna kwota subwencji oświatowej otrzymana przez Gminę w roku 2006 wyniosła **6.208.756** złotych, zaś planowana na 2007 rok to **6.537.579 zł.**

Tabela 3.2. Kwota wydatków w latach 2006-2007 (PLN) wraz ze średnią na ucznia

Jednostka oświatowa	Liczba dzieci ogółem w roku szkolnym 2006/2007	Wydatki ogółem w 2006 r.	Średnie wydatki na ucznia	Wydatki ogółem w 2007 r.	Średnie wydatki na ucznia
Przedszkole Miejskie w Sompolnie	98	751 884,62	7 672,29	794 670,00	8 108,88
Przedszkole Gminne w Lubstowie	38	356 294,29	9 376,17	360 610,00	9 489,74
Szkoła Podstawowa w Sompolnie	360	2 102 562,30	5 840,45	2 145 240,00	5 959,00
Szkoła Podstawowa w Lubstowie	106	695 963,74	6 565,70	759 490,00	7 165,00
Szkoła Podstawowa w Marianowie	90	542 293,45	6 025,48	555 094,00	6 167,71
Szkoła Podstawowa w Mąkolnie	225	1 432 116,32	6 364,96	1 355 468,00	6 024,30
Szkoła Podstawowa w Ośnie Górnym	64	581 373,93	9 083,97	587 342,00	9 177,22
Gimnazjum w Sompolnie	237	980 477,79	4 137,04	1 003 280,00	4 233,25
Gimnazjum w Lubstowie	101	820 977,99	8 128,49	797 384,00	7 894,89
Gimnazjum w Mąkolnie	133	879 833,88	6 615,29	902 575,00	6 786,28
	1 452	9 143 778,31	6 297,37	9 261 153,00	6 378,20

Wykres 3.3. Średnie wydatki na ucznia w latach 2006-2007 (PLN) wraz z liczbą uczniów w roku szkolnym 2006/2007



Tylko w przypadku Szkoły Podstawowej w Mąkolnie i Gimnazjum w Lubstowie średnia wydatków na ucznia planowana na rok 2007 jest niższa niż w roku 2006.

Zauważyć można, iż w małych jednostkach średnie wydatki na ucznia są znacznie wyższe, niż w tych o większej liczbie uczniów.

Każda ze szkół przygotowuje swój własny budżet, w którym uwzględnione zostają wszystkie koszty utrzymania placówki (wynagrodzenia, pochodne od wynagrodzeń, opłaty za energię, wodę, gaz itp.). Poniżej zestawienie kosztów poszczególnych szkół:

Tabela 3.4. Budżety jednostek oświatowych na terenie Gminy Sompolno w roku 2007 (PLN)

Jednostka oświatowa	Wynagrodzenia	Składki ZUS	Fundusz Pracy	Dodatkowe wynagrodzenie roczne	Zakładowy Fundusz Świadczeń Socjalnych	Zakupy	Energia i woda	Pozostałe wydatki rzeczowe	Dodatek mieszkaniowy + dodatek wiejski	Utrzymanie oddziałów przedszkolnych	Suma wydatków w 2007 r.
Przedszkole Sompolno	479 000,00	87 000,00	12 270,00	36 000,00	24 400,00	46 400,00	15 000,00	65 500,00	29 100,00		794 670,00
Przedszkole Lubstów	228 500,00	45 000,00	6 250,00	18 200,00	9 600,00	23 730,00	8 000,00	11 030,00	10 300,00		360 610,00
Szkoła Podstawowa Sompolno	1 437 500,00	278 000,00	39 000,00	111 990,00	69 000,00	60 750,00	13 000,00	31 600,00	104 400,00		2 145 240,00
Szkoła Podstawowa Lubstów	449 000,00	88 000,00	12 890,00	32 800,00	21 500,00	33 423,00	14 500,00	74 850,00	32 527,00		759 490,00
Szkoła Podstawowa Marianowo	328 310,00	68 000,00	9 500,00	25 400,00	19 000,00	20 752,00	4 500,00	11 700,00	29 448,00	38 484,00	555 094,00
Szkoła Podstawowa Mąkolno	826 010,00	165 661,00	23 388,00	66 500,00	46 530,00	49 542,00	18 000,00	19 100,00	66 654,00	74 083,00	1 355 468,00
Szkoła Podstawowa Ośno Górne	345 561,00	65 000,00	9 500,00	26 629,00	19 200,00	17 501,16	8 000,00	31 350,00	25 602,84	38 998,00	587 342,00
Gimnazjum Sompolno	645 100,00	124 900,00	17 600,00	48 000,00	27 520,00	55 550,00	12 000,00	22 510,00	50 100,00		1 003 280,00
Gimnazjum Lubstów	503 184,00	100 000,00	14 000,00	41 500,00	35 000,00	37 468,00	12 000,00	16 800,00	37 432,00		797 384,00
Gimnazjum Mąkolno	573 000,00	116 610,00	16 400,00	47 165,00	35 000,00	36 562,04	11 000,00	18 800,00	48 037,96		902 575,00
SUMA	5 815 165,00	1 138 171,00	160 798,00	454 184,00	306 750,00	381 678,20	116 000,00	303 240,00	433 601,80	151 565,00	9 261 153,00

Dodatkowo, w budżetach zespołów szkół uwzględnione zostały środki na dowożenie uczniów do szkół:

- w Sompolnie – 21.800,00 zł
- w Lubstowie – 43.400,00 zł
- w Mąkolnie – 46.100,00 zł

oraz na pozostałą działalność (w tym na odpisy na zakładowy fundusz świadczeń socjalnych nauczycieli emerytów):

- w Sompolnie – 27.779,00 zł
- w Lubstowie – 19.330,00 zł
- w Mąkolnie – 25.595,00 zł.

Środki, których na początek roku budżetowego nie można przypisać bezpośrednio do szkół, zaplanowano w planie finansowym urzędu i w trakcie roku będą uruchamiane wg zapotrzebowania jednostek. W podziale na poszczególne rozdziały klasyfikacji budżetowej plan ten przedstawia się następująco:

Tabela 3.5. Środki przewidziane na zadania oświatowe w planie finansowym urzędu w roku 2007 (PLN)

Plan finansowy urzędu	Wydatki bieżące
80101 - Szkoły podstawowe	19 500,00
80104 - Przedszkola	7 700,00
80110 - Gimnazja	17 000,00
80113 - Dowożenie uczniów do szkół	64 500,00
80146 - Doksztalcanie i doskonalenie nauczycieli	40 743,00
80195 - Pozostała działalność	35 000,00
SUMA	184 443,00

Sumując zatem wydatki zaplanowane w budżetach szkół oraz w urzędzie, kwota potrzebna na sfinansowanie bieżącego utrzymania zespołów szkół w Gminie w **roku 2007** wyniesie **9.629.600 zł** (z tego 8.139.255 zł – na zadania finansowane z subwencji oświatowej). Zaplanowano także 110.000,00 zł na wydatki inwestycyjne w gimnazjach.

Tabela 3.6. Bieżące utrzymanie zespołów szkół w Gminie Sompolno w roku 2007 (PLN)

Klasyfikacja budżetowa	Wydatki bieżące
80101 – Szkoły podstawowe	5 270 569,00
80103 – Oddziały przedszkolne przy szkołach podstawowych	151 565,00
80104 – Przedszkola	1 162 980,00
80110 – Gimnazja	2 720 239,00
80113 – Dowożenie uczniów do szkół	175 800,00
80146 – Doksztalcanie i doskonalenie nauczycieli	40 743,00
80195 – Pozostała działalność	107 704,00
SUMA	9 629 600,00

Środki przekazywane z budżetu państwa w łącznej kwocie **6.537.579 zł** nie wystarczą na pokrycie zobowiązań z tytułu zadań bieżących, finansowanych z tego źródła, powodując deficyt w kwocie **1.601.676 zł**.

Dodać do tego należy koszty świadczeń nie pokrywanych z subwencji oświatowej (zadanie własne gminy), tj. dowozy uczniów do szkół oraz utrzymanie przedszkoli i oddziałów przedszkolnych przy szkołach podstawowych, na które w 2007 roku zaplanowano **1.490.345 zł**.

Zatem dopłata Gminy w 2007 roku do wszystkich zadań oświatowych zamknie się kwotą około 3.202.021 złotych.

Tabela 3.7. Struktura finansowania zadań oświatowych w Gminie Sompolno w roku 2007 (PLN)

Wydatki na oświatę	9 739 600
Subwencja oświatowa	6 537 579
Koszty ponoszone przez Gminę	3 202 021

Gmina jest zmuszona do pokrycia tej kwoty ze środków własnych ograniczając swoje możliwości inwestycyjne, co może się skończyć w perspektywie wieloletniej zapaścią finansów samorządu. Zwiększające się w takim przypadku zadłużenie Gminy sprawi, iż w latach kolejnych realizacja planów inwestycyjnych czy innych zadań bieżących (również obowiązkowych) stanie pod znakiem zapytania.

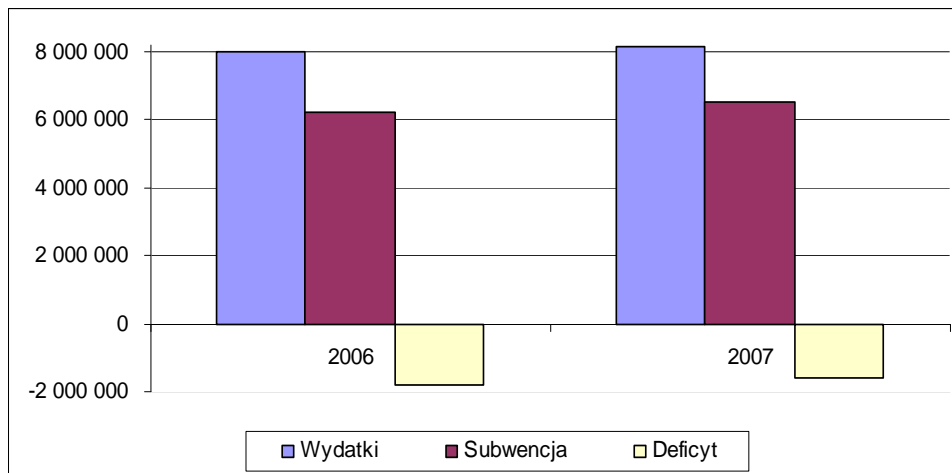
Dla porównania w **2006 roku** wydatki na szkoły podstawowe i gimnazja oraz pozostałe zadania pokrywane z subwencji oświatowej wyniosły **8.001.529 zł**, natomiast **subwencja** z budżetu państwa to **6.208.756 zł**. Powstały deficyt w kwocie **-1.792.773 zł** powiększyć należy o koszty dowozu dzieci do szkół oraz prowadzenia przedszkoli zrealizowane na kwotę **1.428.852 zł**. Zrealizowano również wydatki inwestycyjne na kwotę 267.009,24 zł (z tego: 17.009,24 na zakupy inwestycyjne w przedszkolach i 250.000,00 zł na dotację celową na pomoc finansową między jst – w liceach). **Zatem dopłata z budżetu Gminy do zadań oświatowych w roku 2006 wyniosła 3.488.634 zł.**

Porównanie wydatków finansowanych z subwencji z kwotą subwencji w poszczególnych latach przedstawiono w tabeli i na wykresach poniżej:

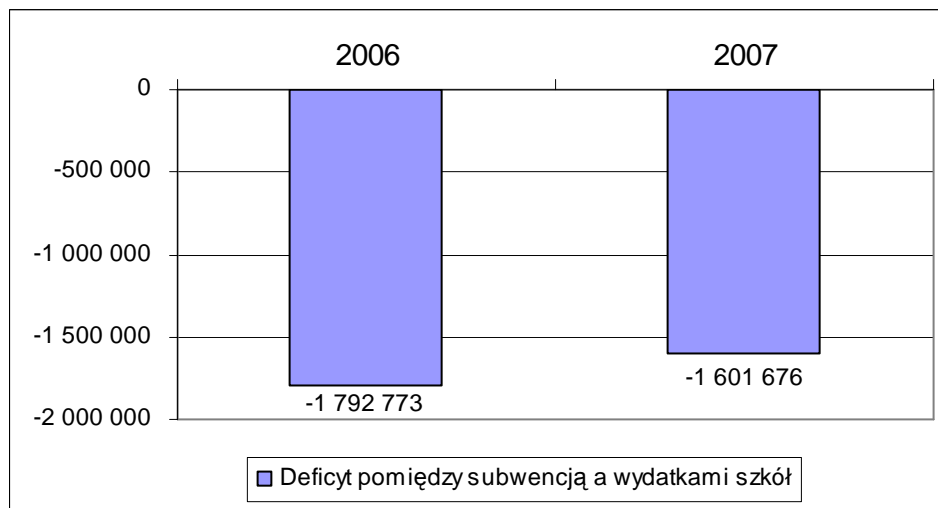
Tabela 3.8. Wydatki Gminy na zadania oświatowe finansowane z subwencji w stosunku do subwencji w roku 2006 i 2007 (PLN)

Rok	Wydatki finansowane z subwencji	Subwencja oświatowa	Deficyt pomiędzy subwencją a wydatkami szkół
2006	8 001 529	6 208 756	-1 792 773
2007	8 139 255	6 537 579	-1 601 676

Wykres 3.9. Deficyt subwencji w stosunku do wydatków Gminy na zadania oświatowe finansowane z subwencji w roku 2006 i 2007 (PLN)



Wykres 3.10. Kwoty deficytu pomiędzy subwencją a wydatkami Gminy na zadania oświatowe finansowane z subwencji w roku 2006 i 2007 (PLN)



Poniższa tabela obrazuje porównanie wszystkich wydatków Gminy na zadania oświatowe (bieżące i inwestycyjne) z kwotą subwencji w poszczególnych latach:

Tabela 3.11. Porównanie całkowitych wydatków Gminy na oświatę z subwencją oświatową w roku 2006 i 2007 (PLN)

Rok	Razem wydatki	Subwencja oświatowa	Deficyt pomiędzy subwencją a wydatkami szkół
2006	9 697 390	6 208 756	-3 488 634
2007	9 739 600	6 537 579	-3 202 021

W 2006 roku Gmina otrzymała także dotacje celowe z budżetu państwa na następujące zadania:

- na wyprawkę szkolną dla pierwszoklasistów	8.639,20 zł
- na naukę języka angielskiego w klasach pierwszych szkół podstawowych	6.340,46 zł
- na kształcenie młodocianych	28.282,76 zł
- na komisje egzaminacyjne	600,00 zł
- na stypendia dla uczniów	107.622,00 zł

Środki na te zadania w 2007 roku, finansowane z budżetu centralnego, po otrzymaniu informacji o przyznaniu dotacji, zwiększą budżet Gminy.

Zgodnie z Rozporządzeniem w sprawie zasad podziału części oświatowej subwencji ogólnej dla jednostek samorządu terytorialnego Gmina korzysta z przeliczenia następujących wag na zadania szkolne:

- $P_1 = 0,38$ dla uczniów szkół podstawowych i gimnazjów dla dzieci i młodzieży zlokalizowanych na terenach wiejskich lub w miastach do 5.000 mieszkańców - $N_{1,i}$,
- $P_2 = 1,40$ dla uczniów z upośledzeniem umysłowym w stopniu lekkim, niedostosowanych społecznie, z zaburzeniami zachowania, zagrożonych uzależnieniem, zagrożonych niedostosowaniem społecznym, z chorobami przewlekłymi - wymagających stosowania specjalnej organizacji nauki i metod pracy (na podstawie orzeczeń, o których mowa w art. 71b ust. 3 ustawy wymienionej w § 1 ust. 1 rozporządzenia) - $N_{2,i}$,
- $P_4 = 3,60$ dla uczniów niesłyszących i słabosłyszących, z upośledzeniem umysłowym w stopniu umiarkowanym i znacznym (na podstawie orzeczeń, o których mowa w art. 71b ust. 3 ustawy wymienionej w § 1 ust. 1 rozporządzenia) - $N_{4,i}$,
- $P_5 = 9,50$ dla dzieci i młodzieży z upośledzeniem umysłowym w stopniu głębokim realizujących obowiązek szkolny lub obowiązek nauki poprzez uczestnictwo w zajęciach rewalidacyjno-wychowawczych organizowanych w szkołach podstawowych i gimnazjach, dla uczniów z niepełnosprawnościami sprzężonymi oraz z autyzmem (na podstawie orzeczeń, o których mowa w art. 71b ust. 3 ustawy wymienionej w § 1 ust. 1 rozporządzenia) - $N_{5,i}$,
- oraz $P_6 = 0,80$ dodatkowo dla niepełnosprawnych uczniów w oddziałach integracyjnych w szkołach podstawowych, gimnazjach, szkołach ponadgimnazjalnych (na podstawie orzeczeń, o których mowa w art. 71b ust. 3 ustawy wymienionej w § 1 ust. 1 rozporządzenia) - $N_{6,i}$,

Liczba dzieci w szkołach gminy Sompolno w nadchodzących latach przedstawia się następująco:

Tabela 3.12. Liczba dzieci urodzonych w poszczególnych miejscowościach Gminy z potencjalnym podziałem na szkoły i klasy wg obecnie istniejących okręgów

Szkoła	Miejscowości z których pochodzą dzieci	Rocznik 2000 (klasa 1 - 2007/2008)	Rocznik 2001 (klasa 1 - 2008/2009)	Rocznik 2002 (klasa 1 - 2009/2010)	Rocznik 2003 (klasa 1 - 2010/2011)	Rocznik 2004 (klasa 1 - 2011/2012)	Rocznik 2005 (klasa 1 - 2012/2013)	Rocznik 2006 (klasa 1 - 2013/2014)
SP SOMPOLNO	Sompolno	31	34	34	31	37	47	31
	Biele		3	1	3	1	2	1
	Bronisława		1			1		
	Dąbrowa	1	1		1			
	Koń.Wierzbie	5	2	1	3	4	3	2
	Nadjezioro	1						1
	Olszewo	2	1		2	1	3	
	Płoszewo	1		1	2			2
	Sompolinek	3	1	1	2	1	1	
	Szczerkowo		1	2			1	1
	Wymysłowo			1	1	1	1	
	Zofia	1	1	1	1			
Belny			2	1	1		3	1
SUMA UCZNIÓW		45	47	43	47	46	61	39
SP LUBSTÓW	Nowa Wieś	9	10	10	3	6	6	6
	Police				1	1		1
	Grądy	3	3	2	2	3	1	2
	Lubstów	2	5	6	5	7	4	3
	Młynek		1		1			1
	Błonawy	3	1		1	2	2	2
SUMA UCZNIÓW		17	20	18	13	19	13	15
SP MARIANOWO	Bagno	1			2	1	1	
	Józwiny		1	1				1
	Jesionka	2	1		4	4	2	1
	Lubstówek	2	1	6	3	2	3	3
	Łągiewniki	1	1	2		2	4	1
	Marianowo	1			1	1	2	1
	Racięcice	3		2	3	4	2	2
	Klonowa					2		1
	Koszary	1		1				
Stefanowo	5	3	6	2	3	2	4	
SUMA UCZNIÓW		16	7	18	15	19	16	14
SP MAKOŁNO	Mostki	8	4	3	2	7	5	5
	Ostrówek		4	1		2		
	Paprocin							2
	Przystronie	1	1		2	1	2	3
	Radowo		1				1	1
	Siedliska	3	1	2	4	1	2	1
	Smolarnia	2	2	2	1	2		2
	Sycewo		3	6	4	1		5
	Suszewy			1				
	Zdrójki		1		1			
	Zakrzewek	2	3		3	3	2	2
	Czamża						1	
	Janowice							
	Makołno	6	4	7	7	7	7	4
	Kazubek					1		1
	Romanowo				1			
Kolonia Lipiny		1	1	3	2	2	3	
Wierzbie	4	3	3	5	5	4	4	
SUMA UCZNIÓW		26	28	26	33	32	26	33

SP OŚNO GÓRNE	Ośno Dolne	4	2		2	1		4
	Ośno Górne	3	2	2	1	1		2
	Ośno Podleśne	1		2	2	1		
	Ryn		1	1		2	1	
	Marcinkowo	3	2	1	1	3	1	1
	Marcjanki			1			1	
	Drzewiec		1				3	
SUMA UCZNIÓW		11	8	7	6	8	6	7
CAŁKOWITA LICZBA UCZNIÓW		115	110	112	114	124	122	108

Obecnie na terenie Gminy w szkołach podstawowych uczy się 791 uczniów. Z powyższego zestawienia wynika, iż w przeciągu najbliższych 6 lat szkolnych liczba ta spadnie do 697 uczniów w klasach I do VI. Liczba uczniów spadnie więc w stosunku do roku 2006 (100%) do poziomu 88,12%.

Tabele na następnych stronach obrazują liczbę uczniów na poszczególnych poziomach nauczania w kolejnych latach szkolnych – aż do roku 2012/2013 – z podziałem na szkoły podstawowe i gimnazja, zgodnie z obowiązującymi okręgami.

Tabela 3.13. Analiza zmian populacji uczniów w poszczególnych latach w szkołach podstawowych i gimnazjach na terenie gminy Sompolno

SZKOŁY PODSTAWOWE

Rok Szkolny		2007/2008						2008/2009						2009/2010						2010/2011						2011/2012						2012/2013						
Szkoła	Miejscowości z których pochodzą dzieci	kl. 1	kl. 2	kl. 3	kl. 4	kl. 5	kl. 6	kl. 1	kl. 2	kl. 3	kl. 4	kl. 5	kl. 6	kl. 1	kl. 2	kl. 3	kl. 4	kl. 5	kl. 6	kl. 1	kl. 2	kl. 3	kl. 4	kl. 5	kl. 6	kl. 1	kl. 2	kl. 3	kl. 4	kl. 5	kl. 6	kl. 1	kl. 2	kl. 3	kl. 4	kl. 5	kl. 6	
		SP SOMPOLNO	Sompolno	31	51	43	46	47	48	34	31	51	43	46	47	34	34	31	51	43	46	31	34	34	31	51	43	37	31	34	34	31	51	47	37	31	34	34
Biele			3	4	4	2	4	3		3	4	4	2	1	3		3	4	4	3	1	3		3	4	1	3	1	3		3	2	1	3	1	3		
Bronisława						1		1					1		1							1				1			1				1				1	
Dąbrowa	1					1	3	1	1				1		1	1				1		1	1				1		1	1				1			1	
Kol.Wierzbie	5		1	1	3	2	3	2	5	1	1	3	2	1	2	5	1	1	3	3	1	2	5	1	1	4	3	1	2	5	1	3	4	3	1	2	5	
Nadziejoro	1				1		1		1			1				1			1				1							1							1	
Olszewo	2							1	2						1	2				2		1	2			1	2		1	2		3	1	2		1	2	
Płoszewo	1		1						1	1				1		1	1			2	1		1	1			2	1		1	1			2	1		1	
Sompolinek	3			2	1	4		1	3		2	1	4	1	1	3		2	1	2	1	1	3		2	1	2	1	1	3		1	1	2	1	1	3	
Szczerkowo				1			1	1			1			2	1			1			2	1			1			2	1			1			2	1		
Wymysłowo				1	1		1				1	1		1				1	1	1	1				1	1	1	1			1	1	1	1			1	
Zofia	1		2	1	1			1	1	2	1	1		1	1	1	2	1	1	1	1	1	1	2	1		1	1	1	1	2			1	1	1	2	
Belny								2						1	2					1	1	2					1	1	2			3		1	1	2		
Spólnik																																						
Łysek					2		2					2													2													
Teresewo			1	1			1			1	1							1	1					1	1						1							
Osiek					1							1							1						1													
Syczewo		1		1					1		1						1	1					1	1					1						1			
Mostki						1																																
Chlebowo																																						
	SUMA UCZNIÓW	45	60	54	61	57	65	47	45	60	54	61	57	43	47	45	60	54	61	47	43	47	45	60	54	46	47	43	47	45	60	61	46	47	43	47	45	
		342						324						310						296						288						289						
SP LUBSTÓW	Nowa Wieś	9	7	5	9	3	9	10	9	7	5	9	3	10	10	9	7	5	9	3	10	10	9	7	5	6	3	10	10	9	7	6	6	3	10	10	9	
	Police			1							1							1		1					1	1	1						1	1				
	Grądy	3	1	1	1	2		3	3	1	1	1	2	2	3	3	1	1	1	2	2	3	3	1	1	3	2	2	3	3	1	1	3	2	2	3	3	
	Lubstów	2	4	8	4	5	9	5	2	4	8	4	5	6	5	2	4	8	4	5	6	5	2	4	8	7	5	6	5	2	4	4	4	7	5	6	5	
	Młynek		2	1	1	2	2	1		2	1	1	2		1		2	1	1	1		1		2	1		1		1		2			1			1	
	Błonawy	3		2	1		2	1	3		2	1			1	3		2	1	1		1	3		2	2	2	1		1	3	2	2	1			1	
	Zakrzewek, Szarłatów			1	1						1	1							1	1						1												
		SUMA UCZNIÓW	17	14	19	17	12	22	20	17	14	19	17	12	18	20	17	14	19	17	13	18	20	17	14	19	19	13	18	20	17	14	13	19	13	18	20	17
		101						99						105						101						101						100						

Analiza Systemu Oświatowego Gminy Sompolno

SP MARIANOWO	Bagno	1		5	1	2			1		5	1	2			1		5	1	2			1		5	1	2			1		1	1	2			1		
	Józwiny							1						1	1											1	1							1	1				
	Jesionka	2			1	2		1	2			1	2			1	4		1	2			4	4		1	2		2	4	4		1	2					
	Lubstówek	2	5	1	2	8	7	1	2	5	1	2	8	6	1	2	5	1	2	3	6	1	2	5	1	2	3	6	1	2	5	3	2	3	6	1	2		
	Łagiewniki	1			2	2		1	1				2	2	2	1	1			2		2	1	1			2		2	1	1		4	2		2	1	1	
	Marianowo	1	1	1	2	1	2		1	1	1	2	1			1	1	1	2	1			1	1	1	1	1	1	1	1	2	1	1				1		
	Racięcice	3	2	4			3		3	2	4			2		3	2	4		3	2		3	2	4	4	3	2		3	2	2	4	3	2		3		
	Klonowa																																			2			
	Koszary	1							1					1		1					1		1					1		1					1		1		
	Stefanowo	5	3	4	3	3	2	3	5	3	4	3	3	6	3	5	3	4	3	2	6	3	5	3	4	3	2	6	3	5	3	2	3	2	6	3	5		
	Podbor			1							1						1								1														
	SUMA UCZNIÓW	16	11	16	11	18	14	7	16	11	16	11	18	18	7	16	11	16	11	15	18	7	16	11	16	19	15	18	7	16	11	16	19	15	18	7	16		
	86						79						79						83						86						91								
SP MAŁOLNO	Mostki	8	5	2	1	4	7	4	8	5	2	1	4	3	4	8	5	2	1	2	3	4	8	5	2	7	2	3	4	8	5	5	7	2	3	4	8		
	Ostrówek		1	3	3	2	1	4		1	3	3	2	1	4		1	3	3		1	4		1	3	2		1	4		1		2		1	4			
	Paprocin		2	2	2	2				2	2	2	2				2	2	2					2	2						2								
	Piaski				1							1							1																				
	Przystronie	1	3	1		2	2	1	1	3	1		2		1	1	3	1		2		1	1	3	1	1	2		1	1	3	2	1	2		1	1		
	Radowo							1							1								1						1							1			
	Siedliska	3	1	2	1	4	2	1	3	1	2	1	4	2	1	3	1	2	1	4	2	1	3	1	2	1	4	2	1	3	1	2	1	4	2	1	3		
	Smolarnia	2	2		1		2	2	2	2		1		2	2	2	2		1	1	2	2	2	2		2	1	2	2	2	2		2	1	2	2	2		
	Smólniki Mostk. Osieckie	1		1	1					1		1	1				1		1					1							1								
	Sycewo		4	5	6	3	4	3		4	5	6	3	6	3		4	5	6	4	6	3		4	5	1	4	6	3		4		1	4	6	3			
	Suszewy				1	1						1	1								1							1								1			
	Wroczewo					1																																	
	Zdrójki							1							1						1		1				1		1						1		1		
	Zakrzewek	2		2	5	2	1	3	2		2	5	2		3	2		2	5	3		3	2		2	3	3		3	2		2	3	3		3	2		
	Czamża																															1							
	Janowice																																						
	Małolno	6	5	9	10	5	7	4	6	5	9	10	5	7	4	6	5	9	10	7	7	4	6	5	9	7	7	7	4	6	5	7	7	7	7	4	6		
	Kazubek				1	1						1							1								1							1					
	Romanowo																			1							1								1				
	Kol. Lipiny			1	1		2	1			1	1		1	1			1	1	3	1	1			1	2	3	1	1			2	2	3	1	1			
Wierzbie	4	4	5	2	4	2	3	4	4	5	2	4	3	3	4	4	5	2	5	3	3	4	4	5	5	5	3	3	4	4	4	5	5	3	3	4	4		
Brzezie, Biele, Grądy				1	2						1	2						1																					
SUMA UCZNIÓW	26	28	32	36	32	33	28	26	28	32	36	32	26	28	26	28	32	36	33	26	28	26	28	32	32	33	26	28	26	28	26	32	33	26	28	26			
	187						182						176						173						173						171								

Analiza Systemu Oświatowego Gminy Sompolno

SP OŚNO GÓRNE	Ośno Dolne	4	2	3		5	3	2	4	2	3		5		2	4	2	3		2		2	4	2	3	1	2		2	4	2		1	2		2	4		
	Ośno Górne	3	1	1	1	2	1	2	3	1	1	1	2	2	2	3	1	1	1	1	1	2	2	3	1	1	1	1	1	2	2	3	1		1	1	2	2	3
	OśnoPodl.	1	4	1	2	1	1		1	4	1	2	1	2		1	4	1	2	2	2		1	4	1	1	2	2		1	4		1	2	2		1		
	Ryn		1			1		1		1			1	1	1		1				1	1		1			2		1	1		1	1	2		1	1		
	Marcinkowo	3	1		1		2	2	3	1		1		1	2	3	1		1	1	1	2	3	1		1	3	1	1	2	3	1	1	3	1	1	2	3	
	Marcjanki, Drzewiec		1			1		1		1			1	1	1		1				1	1		1				1	1		1	4			1	1			
	Belny, Wierzbie, Brzezie, Kawęczyn		1			3			1			3				1							1								1								
	SUMA UCZNIÓW	11	11	5	4	13	7	8	11	11	5	4	13	7	8	11	11	5	4	6	7	8	11	11	5	8	6	7	8	11	11	6	8	6	7	8	11		
	51				52				46				48				51				46																		
CAŁKOWITA LICZBA UCZNIÓW	115	124	126	129	132	141	110	115	124	126	129	132	112	110	115	124	126	129	114	112	110	115	124	126	124	114	112	110	115	124	122	124	114	112	110	115			
	767				736				716				701				699				697																		

GIMNAZJA

Rok szkolny		2007/2008			2008/2009			2009/2010			2010/2011			2011/2012			2012/2013		
Szkoła	Miejscowości, z których pochodzą dzieci	kl.1	kl.2	kl.3	kl.1	kl.2	kl.3	kl.1	kl.2	kl.3	kl.1	kl.2	kl.3	kl.1	kl.2	kl.3	kl.1	kl.2	kl.3
GM SOMPOLNO	Sompolno	56	59	62	48	56	59	47	48	56	46	47	48	43	46	47	51	43	46
	Biele		3	4	4		3	2	4		4	2	4	4	4	2	3	4	4
	Bronisława	1	1	1		1	1	1		1		1				1			
	Dąbrowa		2	1	3		2	1	3			1	3			1			
	Kolonia Wierzbie		1	2	3		1	2	3		3	2	3	1	3	2	1	1	3
	Nadziejorze			1	1				1		1		1		1				1
	Olszewo	2				2				2									
	Płoszewo		2	1			2										1		
	Sompolinek		3	2			3	4			1	4		2	1	4		2	1
	Szczerkowo				1				1				1	1				1	
	Wymysłowo	1		1	1	1			1	1	1		1	1	1			1	1
	Zofia	1	1	3		1	1			1	1			1	1		2	1	1
	Lubstów		1				1												
	Sycewo		2				2				1				1		1		1
	Zakrzewek			1															
	Łysek, Teresewo, Osiek, Chlebowo	2			3	2			3	2	3		3	1	3		1	1	3
SUMA UCZNIÓW	63	75	79	64	63	75	57	64	63	61	57	64	54	61	57	60	54	61	
	217			202			184			182			172			175			

GM LUBSTÓW	Nowa Wieś	8	6	10	9	8	6	3	9	8	9	3	9	5	9	3	7	5	9
	Police			1										1				1	
	Grądy	4	2	1		4	2	2		4	1	2		1	1	2	1	1	1
	Lubstów	9	14	6	9	9	14	5	9	9	4	5	9	8	4	5	4	8	4
	Młynek	1		2	2	1		2	2	1	1	2	2	1	1	2	2	1	1
	Błonawy		3	1	2		3		2		1		2	2	1			2	1
	Zakrzewek, Szarłatów, Podbor										1			2	1			2	1
	Bagno	1		3		1		2		1	1	2		5	1	2		5	1
	Józwiny																		
	Jesionka		1				1	2			1	2			1	2			1
	Lubstówek	3	6	1	7	3	6	8	7	3	2	8	7	1	2	8	5	1	2
	Łagiewniki	2	1	2		2	1	2		2	2	2			2	2			2
	Marianowo	1	1	1	2	1	1	1	2	1	2	1	2	1	2	1	1	1	2
	Racięcice	1	6		3	1	6		3	1			3	4			2	4	
	Klonowa																		
	Koszary																		
	Stefanowo	1			2	1		3	2	1	3	3	2	4	3	3	3	4	3
	SUMA UCZNIÓW	31	40	28	36	31	40	30	36	31	28	30	36	35	28	30	25	35	28
	99			107			97			94			93			88			
GM MAŁOLNO	Mostki, Brzezcie	9	6	8	8	9	6	4	8	9	1	4	8	2	1	4	5	2	1
	Ostrówek	1	3	1	1	1	3	2	1	1	3	2	1	3	3	2	1	3	3
	Paprocin	1	1	1		1	1	2		1	2	2		2	2	2	2	2	2
	Piaski										1				1				1
	Przystronie	3	3	4	2	3	3	2	2	3		2	2	1		2	3	1	
	Radowo																		
	Siedliska	2	2	1	2	2	2	4	2	2	1	4	2	2	1	4	1	2	1
	Smolarnia		1	4	2		1		2		1		2		1		2		1
	Smólniki Mostk., Osie.	2				2		1		2	1	1			1	1	1		1
	Sycewo	4	5	4	4	4	5	3	4	4	6	3	4	5	6	3	4	5	6
	Suszewy, Romanowo		1	1	1		1	1	1			1	1			1			
	Wroczewo	2			1	2			1	2			1						
	Zdrójki																		
	Zakrzewek		3	3	1		3	2	1		5	2	1	2	5	2		2	5
	Czamża																		
	Janowice																		
	Mąkolno	5	7	8	7	5	7	5	7	5	10	5	7	9	10	5	5	9	10

Kazubek			1	1				1		1		1		1				1
Romanowo																		
Kolonia Lipiny	1	1		2	1	1		2	1	1		2	1	1			1	1
Wierzbie, Kol.Wierzbie	2	2	7	2	2	2	4	2	2	2	4	2	5	2	4	4	5	2
Ośno	9	4	5	5	9	4	11	5	9	3	11	5	5	3	11	8	5	3
Ryn							1				1				1	1		
Marcinkowo	1	2	1	2	1	2		2	1	1		2		1		1		1
Marcjanki, Drzewiec	2	1	2		2	1	1		2		1				1	1		
Grądy		2				2												
Belny		1				1												
Brzezie, Sompolno, Biele, Grądy	1				1		2		1	1	2			1	2			1
SUMA UCZNIÓW	45	45	51	41	45	45	45	41	45	40	45	41	37	40	45	39	37	40
	141			131			131			126			122			116		
CAŁKOWITA LIZBA UCZNIÓW	139	160	158	141	139	160	132	141	139	129	132	141	126	129	132	124	126	129
	457			440			412			402			387			379		

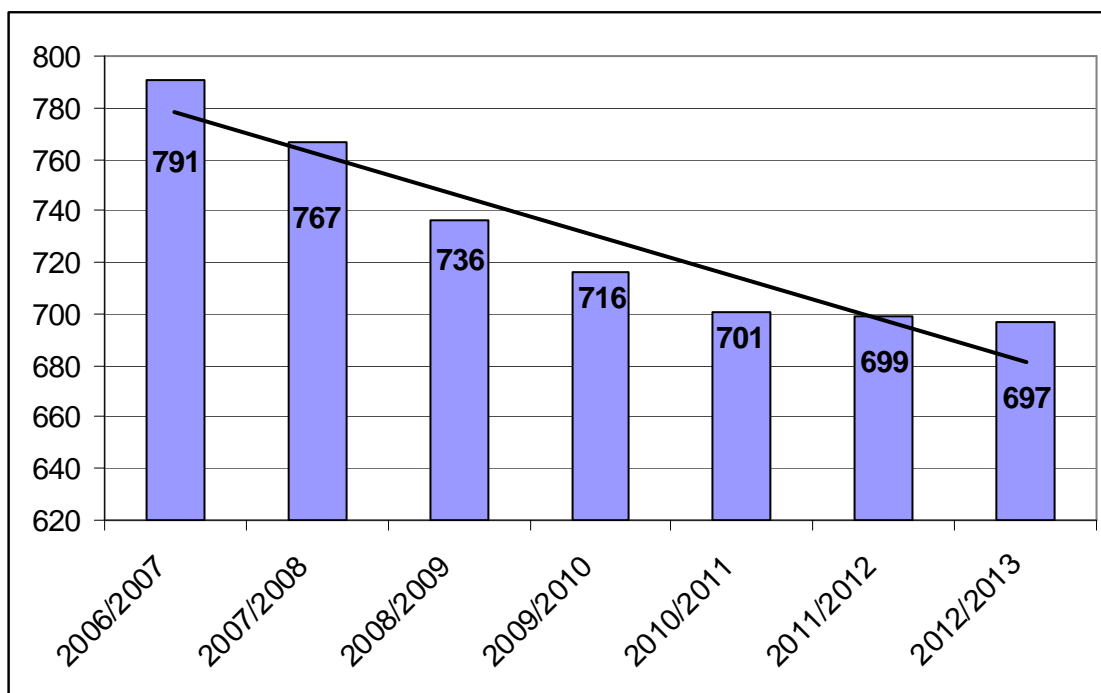
Konsekwencją malejącej liczby uczniów w szkołach podstawowych jest spadek liczby uczniów w gimnazjach. Z 471 uczniów obecnie, w 2012 roku spodziewać się można spadku do 379 uczniów, czyli o prawie 20% (80,46% stanu obecnego).

Tabela 3.14. Zmiany liczebności dzieci w szkołach na terenie gminy Sompolno pomiędzy rokiem szkolnym 2006/2007 i 2012/2013 wg urodzeń (bez oddziałów przedszkolnych w szkołach podstawowych)

Jednostka oświatowa	Liczba dzieci ogółem w roku szkolnym 2006/2007	Liczba dzieci ogółem w roku szkolnym 2012/2013	Wzrost/spadek (liczba)	Wzrost/spadek (%)
Szkoła Podstawowa Sompolno	360	289	-71	80,3%
Szkoła Podstawowa Lubstów	106	100	-6	94,3%
Szkoła Podstawowa Marianowo	79	91	12	115,2%
Szkoła Podstawowa Mąkolno	194	171	-23	88,1%
Szkoła Podstawowa Ośno Górne	52	46	-6	88,5%
Gimnazjum Sompolno	237	175	-62	73,8%
Gimnazjum Lubstów	101	88	-13	87,1%
Gimnazjum Mąkolno	133	116	-17	87,2%
Razem	1 262	1 076	-186	85,3%

Z powyższego zestawienia wynika, iż tylko w jednej szkole spodziewana jest większa liczba uczniów niż obecnie, w pozostałych szkołach na terenie Gminy przewidywany jest spadek liczby uczniów, co obrazują linie trendu na wykresach poniżej (przy zachowaniu dotychczasowej rejonizacji).

Wykres 3.15. Zmiana populacji uczniów w szkołach podstawowych (bez oddziałów przedszkolnych) na terenie gminy Sompolno do roku szkolnego 2012/2013



Wykres 3.16. Zmiana populacji uczniów w gimnazjach na terenie gminy Sompolno do roku szkolnego 2012/2013

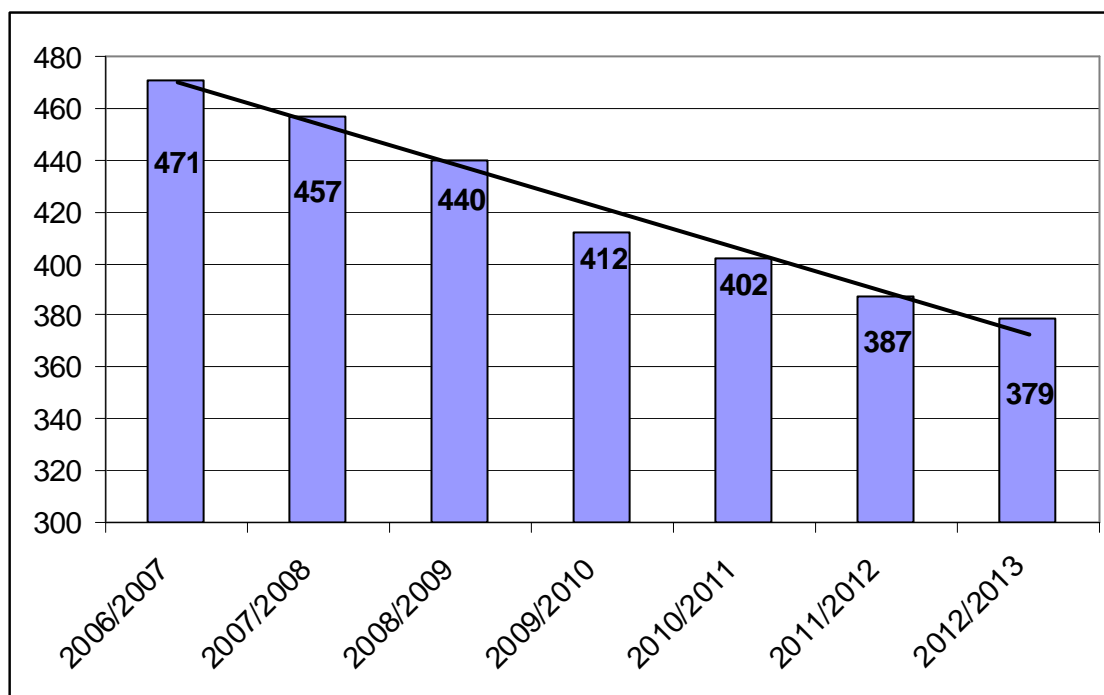


Tabela 3.17. Analiza warunków nauczania w przypadku zachowania istniejącej bazy szkół

Jednostka oświatowa	Liczba oddziałów	Liczba sal lekcyjnych	Liczba dzieci na oddział w roku szkolnym 2006/2007	Liczba dzieci na salę lekcyjną w roku szkolnym 2006/2007	Liczba dzieci na oddział w roku szkolnym 2012/2013	Liczba dzieci na salę lekcyjną w roku szkolnym 2012/2013
Szkoła Podstawowa Sompolno	18	16	20,00	22,50	16,06	18,06
Szkoła Podstawowa Lubstów	6	5	17,67	21,20	16,67	20,00
Szkoła Podstawowa Marianowo	6	5	13,17	15,80	15,17	18,20
Szkoła Podstawowa Mąkolno	12	9	16,17	21,56	14,25	19,00
Szkoła Podstawowa Ośno Górne	6	6	8,67	8,67	7,67	7,67
Gimnazjum Sompolno	9	8	26,33	29,63	19,44	21,88
Gimnazjum Lubstów	6	5	16,83	20,20	14,67	17,60
Gimnazjum Mąkolno	6	6	22,17	22,17	19,33	19,33
Razem	69	60	18,29	21,03	15,59	17,93

W tabeli zaznaczono wszystkie wartości poniżej 16 uczniów na oddział/salę lekcyjną, jako wartość średnią najczęściej występującą w szkołach prywatnych i społecznych działających na komercyjnych zasadach finansowych.

Tabela 3.18. Zatrudnienie nauczycieli w poszczególnych jednostkach oświatowych

Jednostka oświatowa	2006		2007	
	Liczba nauczycieli posiadających umowę o pracę	Liczba etatów przeliczeniowych w placówce	Liczba nauczycieli posiadających umowę o pracę	Liczba etatów przeliczeniowych w placówce
Przedszkole Sompolno	10	9,27	10	9,27
Przedszkole Lubstów	3	3	3	3
Szkoła Podstawowa Sompolno	35	32,99	36	33,99
Szkoła Podstawowa Lubstów	18	11,11	18	11,11
Szkoła Podstawowa Marianowo	13	9,67	12	9,86
Szkoła Podstawowa Mąkolno	29	25,25	26	23,89
Szkoła Podstawowa Ośno Górne	14	10,99	15	10,88
Gimnazjum Sompolno	18	16,55	17	17
Gimnazjum Lubstów	18	13,11	19	14,12
Gimnazjum Mąkolno	25	18,2	25	18,13
Razem	183	150,14	181	151,25

Tabela 3.19. Zatrudnienie pracowników administracyjno-obslugowych w poszczególnych jednostkach oświatowych

Pracownicy administracji i obsługi				
Etaty - zgodnie z zatwierdzonymi arkuszami organizacyjnymi				
Jednostka oświatowa	2005/2006		2006/2007	
	administracja	obsługa	administracja	obsługa
Przedszkole Sompolno	1	10	1	10
intendentka	1		1	
kucharka		1		1
pomoc kuchenna		2		2
woźna oddziałowa		6		6
prac.gospodarczy		1		1
Szkoła Podstawowa Sompolno	4	12	4	12
księgowy	1		1	
referent	3		3	
woźny		1		1
sprzątaczk		5		5
palacz-konserwator		1		1
kucharki		3		3
inni pracownicy obsługi		2		2
Gimnazjum Sompolno	1	3	2	3
sekretarz	1		1	
referent			1	
sprzątaczk		3		3
Przedszkole Lubstów	1	5	1	5
intendentka	1		1	
kucharka		1		1
pomoc kuchenna		3		3
woźna oddziałowa		1		1
Szkoła Podstawowa Lubstów	0,5	4	0,5	5
referent	0,5		0,5	
sprzątaczk		3		3

inni pracownicy obsługi		1		2
Gimnazjum Lubstów	2,5	4	2,5	5
sekretarz/kadrowa	1		1	
księgowy	1		1	
referent	0,5		0,5	
woźny		2		2
sprzątaczk		2		2
inni pracownicy obsługi				1
Szkoła Podstawowa Marianowo		2		3
sprzątaczk		2		2
inni pracownicy obsługi				1
Szkoła Podstawowa Mąkolno		10		11
woźny		1		1
sprzątaczk		3		3
kucharki+intendentka		5		5
inni pracownicy obsługi		1		2
Gimnazjum Mąkolno	3	4	3	4,5
sekretarz	1		1	
księgowy	1		1	
referent	1		1	
woźny		1		1
sprzątaczk		3		3
inni pracownicy obsługi				0,5
Szkoła Podstawowa Ośno Górne		3		3
sprzątaczk		2		2
palacz-konserwator		1		1

Zwiększenie etatów wynika z zatrudnienia do opieki osób w czasie dowozów (Gimnazjum w Lubstowie i Mąkolnie) oraz pomocy w oddziałach przedszkolnych (Szkoła Podstawowa w Mąkolnie).

Tabela 3.20. Wydatki na wynagrodzenia w 2007 roku (PLN)

Jednostka oświatowa	Suma wydatków osobowych wraz z dodatkiem mieszkaniowym i "13" oraz wydatkami na pracowników obsługi	Liczba nauczycieli w etatach przeliczeniowych	Liczba etatów pracowników administracji i obsługi	Średnio wydatki osobowe na etat przeliczeniowy	Średnio wydatki osobowe miesięcznie na etat przeliczeniowy
Przedszkole Sompolno	643 370	9,27	11,00	31 740,01	2 645,00
Przedszkole Lubstów	308 250	3	6,00	34 250,00	2 854,17
Szkoła Podstawowa Sompolno	1 970 890	34	16,00	39 417,80	3 284,82
Szkoła Podstawowa Lubstów	615 217	11,09	5,50	37 083,60	3 090,30
Szkoła Podstawowa Marianowo	460 658	9,86	3,00	35 821,00	2 985,08
Szkoła Podstawowa Mąkolno	1 148 213	23,89	11,00	32 909,52	2 742,46
Szkoła Podstawowa Ośno Górne	472 293	10,88	3,00	34 026,86	2 835,57
Gimnazjum Sompolno	885 700	17	5,00	40 259,09	3 354,92
Gimnazjum Lubstów	696 116	14,12	7,50	32 197,78	2 683,15
Gimnazjum Mąkolno	801 213	18,13	7,50	31 260,75	2 605,06
SUMA	8 001 920	151,24	34,00	35 291,17	2 940,93

Tabela 3.21. Wysokość minimalnych stawek wynagrodzenia zasadniczego zgodnie z obowiązującymi przepisami - Dz.U.06.43.293 i Dz.U. 07.56.372 (PLN)

Poziom wykształcenia	2006				2007			
	Stopnie awansu zawodowego				Stopnie awansu zawodowego			
	nauczyciel stażysta	nauczyciel kontraktowy	nauczyciel mianowany	nauczyciel dyplomowany	nauczyciel stażysta	nauczyciel kontraktowy	nauczyciel mianowany	nauczyciel dyplomowany
Tytuł zawodowy magistra z przygotowaniem pedagogicznym	1 160	1 375	1 742	2 090	1 218	1 444	1 829	2 195
Tytuł zawodowy magistra bez przygotowania pedagogicznego, tytuł zawodowy licencjata (inżyniera) z przygotowaniem pedagogicznym	998	1 181	1 495	1 797	1 048	1 240	1 570	1 887
Tytuł zawodowy licencjata (inżyniera) bez przygotowania pedagogicznego, dyplom ukończenia kolegium nauczycielskiego lub nauczycielskiego kolegium języków obcych	858	1 019	1 290	1 549	901	1 070	1 355	1 626
Pozostałe kwalifikacje	712	849	1 072	1 287	748	891	1 126	1 351

Zgodnie z obowiązującym od 1 stycznia 2002 roku, przepisem art.70a ust.1 ustawy Karta Nauczyciela (D.U. Nr 97, poz. 674 z 2006 r.), nakładającym na organ prowadzący szkoły obowiązek wyodrębnienia środków na doskonalenie zawodowe nauczycieli, zaplanowano środki w wysokości 1% planowanych rocznych środków przeznaczonych na wynagrodzenia osobowe nauczycieli.

Tabela 3.22. Wydatki na doskazywanie nauczycieli w roku 2007 (PLN)

Jednostka oświatowa	Wydatki na doskazywanie nauczycieli		Liczba etatów przeliczeniowych nauczycieli		Wydatek na etat przeliczeniowy	
	2006	2007	2006	2007	2006	2007
Przedszkole Sompolno	6 882,00	0,00	58,81	60,81	117,02	
Szkoła Podstawowa Sompolno						
Gimnazjum Sompolno						
Przedszkole Lubstów	6 440,70	0,00	36,89	36,89	174,59	
Szkoła Podstawowa Lubstów						
Gimnazjum Lubstów						
Szkoła Podstawowa Marianowo	15 057,30	0,00	54,44	54,10	276,59	
Szkoła Podstawowa Mąkolno						
Gimnazjum Mąkolno						
Szkoła Podstawowa Ośno Górne						
Urząd		40 743,00				268,40
Razem	28 380,00	40 743,00	150,14	151,80	189,02	268,40

Tabela 3.23. Zmiany kwalifikacji nauczycieli w nadchodzących latach

Jednostka oświatowa	Kwalifikacje nauczycieli	2006/ 2007	2007/ 2008	2008/ 2009	2009/ 2010	2010/ 2011	2011/ 2012
Przedszkole Sompolno	stażysta						
	kontraktowy	2	1	1			
	mianowany	3	4	4	4	4	2
	dyplomowany	4,27	4,27	4,27	5,27	5,27	7,27
Szkoła Podstawowa Sompolno	stażysta	2					
	kontraktowy	7	9	9	7	7	5
	mianowany	8,94	8,94	8,94	8,94	8,94	9,94
	dyplomowany	16,05	16,05	16,05	18,05	18,05	19,05
Gimnazjum Sompolno	stażysta	2					
	kontraktowy	2	4	4	2	2	
	mianowany	6	6	6	6	6	7
	dyplomowany	7	7	7	9	9	10
Przedszkole Lubstów	stażysta						
	kontraktowy						
	mianowany	3	2				
	dyplomowany		1	3	3	3	3
Szkoła Podstawowa Lubstów	stażysta	0,31					
	kontraktowy	0,7	1	1	1	1	1
	mianowany	6,9	4,91	4,91	4,91	2,91	2,91
	dyplomowany	3,2	5,2	5,2	5,2	7,2	7,2
Gimnazjum Lubstów	stażysta	2,72					
	kontraktowy	2,2	4,92	4,92	3,92	3,92	3,92
	mianowany	5,3	4,3	4,3	5,3	4,3	3,3
	dyplomowany	3,9	4,9	4,9	4,9	5,9	6,9
Szkoła Podstawowa Marianowo	stażysta						
	kontraktowy	0,86					
	mianowany	8	7,86	5,86	3,86	3,86	1,86
	dyplomowany	1	2	4	6	6	8
Szkoła Podstawowa Mąkolno	stażysta	1,11	1				
	kontraktowy	0,83	0,94	1,39	1,39	1,11	
	mianowany	14,67	13,67	11,5	6,94	6,22	7,33
	dyplomowany	7,28	8,28	11	15,56	16,56	16,56
Gimnazjum Mąkolno	stażysta	1,67	1,67				
	kontraktowy	3,51	3,51	4	3	2,5	1,5
	mianowany	9,28	8,78	8,85	5,35	2,85	3,85
	dyplomowany	3,67	4,17	5,28	9,78	12,78	12,78
Szkoła Podstawowa Ośno Górne	stażysta	1,23					
	kontraktowy	1,94	3,17	3,17	1,17	0,23	0,23
	mianowany	7,71	5,71	5,38	3,94	4,88	4,88
	dyplomowany		2	2,33	5,77	5,77	5,77

Powyższa tabela przedstawia prawdopodobną ścieżkę awansu zawodowego nauczycieli w najbliższych latach szkolnych.

Z tej ścieżki oraz minimalnych stawek wynagrodzenia zasadniczego dla poszczególnych stopni awansu zawodowego wynika statystyczna wielkość zwiększonych nakładów, niezbędnych na sfinansowanie wynagrodzeń nauczycieli w najbliższych latach.

Wg prognoz do roku szkolnego 2008/2009 awans uzyskało by prawdopodobnie 8 nauczycieli uzyskując stopień nauczyciela dyplomowanego, a w roku szkolnym 2009/2010 kolejnych 19 nauczycieli (awansując z kontraktowanego lub mianowanego).

Różnica pomiędzy wynagrodzeniem miesięcznym nauczyciela mianowanego a dyplomowanego to 366 złotych, awans dwustopniowy będzie dla Gminy jeszcze droższy, średnio o 751 zł miesięcznie (zgodnie z rozporządzeniem Ministra Edukacji w sprawie wysokości minimalnych stawek wynagrodzenia zasadniczego nauczycieli - Dz.U.07.56.372;).

Chcąc obliczyć przyrost kosztów w roku szkolnym 2008/2009 mnożymy 366 zł przez liczbę miesięcy i „awansowanych” etatów i otrzymujemy zwiększenie wynagrodzeń o kwotę **35.839 zł**. Jest to oczywiście przybliżona ścieżka awansu, otrzymana kwota dodatkowych wydatków na wynagrodzenia nie obejmuje awansu nauczycieli z poziomu stażysty na kontraktowego i z kontraktowego na mianowanego. Ponieważ nauczyciele awansują stopniowo, dlatego należy zakładać, iż kwoty większych wypłat będą stopniowo w najbliższych latach rosły.

Tabela 3.24. Dowożenie uczniów do szkół

Jednostka oświatowa	Uczniowie, którzy mają do szkoły:	klasy I-III		klasy IV-VI, gimnazjum		2006	2007
		do 3 km	ponad 3 km	do 4 km	ponad 4 km		
Szkoła Podstawowa Sompolno	dochodzących do szkoły	167		167		20 877,00	21 800,00
	dowożonych i dojeżdżających	15	1	7	3		
Gimnazjum Sompolno	dochodzących do szkoły			210		76 498,82	43 400,00
	dowożonych i dojeżdżających			25	2		
Przedszkole Lubstów	dowożonych i dojeżdżających		17			76 498,82	43 400,00
Szkoła Podstawowa Lubstów	dochodzących do szkoły	26		31			
	dowożonych i dojeżdżających	20	3	24			
Gimnazjum Lubstów	dochodzących do szkoły			40		71 697,53	46 100,00
	dowożonych i dojeżdżających			28	36		
Szkoła Podstawowa Marianowo	dochodzących do szkoły	9		7		64 500,00	64 500,00
	dowożonych i dojeżdżających	22	17	12	22		
Szkoła Podstawowa Mąkolno	dochodzących do szkoły	95				71 697,53	46 100,00
	dowożonych i dojeżdżających		50	30	20		
Gimnazjum Mąkolno	dochodzących do szkoły			59		64 500,00	64 500,00
	dowożonych i dojeżdżających				76		
Szkoła Podstawowa Ośno Górne	dochodzących do szkoły	17		19		64 500,00	64 500,00
	dowożonych i dojeżdżających		3	9	4		
Urząd							64 500,00
Razem						169 073,35	175 800,00

Uczniowie uczęszczający do szkół w Sompolnie korzystają z przejazdów autobusami PKS, natomiast za wynajem autobusów dowożących dzieci do pozostałych szkół Gmina płaci przewoźnikowi. W roku szkolnym 2005/2006 koszt 1 km wynosił 2,30 zł, a na rok szkolny 2006/2007 uzyskano stawkę 2,27 zł/1 km.

4. PROPOZYCJA SPOSOBU REORGANIZACJI SZKÓŁ NA TERENIE GMINY SOMPOLNO

Przepisy regulujące możliwość reorganizacji sieci szkół:

USTAWA

z dnia 7 września 1991 r.

o systemie oświaty

(Dz. U. z 2004 r. Nr 256, poz. 2572, z późniejszymi zmianami)

ogłoszono dnia 2 grudnia 2005 r.

obowiązuje od dnia 25 października 1991 r.

Treść artykułu 59 w/w ustawy:

Art. 59.

1. Szkoła publiczna, z zastrzeżeniem ust. 1a i 2, może być zlikwidowana z końcem roku szkolnego przez organ prowadzący szkołę, po zapewnieniu przez ten organ uczniom możliwości kontynuowania nauki w innej szkole publicznej tego samego typu, a także odpowiednio o tym samym lub zbliżonym profilu kształcenia ogólnozawodowego albo kształcącej w tym samym lub zbliżonym zawodzie. Organ prowadzący jest obowiązany, co najmniej na 6 miesięcy przed terminem likwidacji, zawiadomić o zamiarze likwidacji szkoły: rodziców uczniów, właściwego kuratora oświaty oraz organ wykonawczy jednostki samorządu terytorialnego właściwej do prowadzenia szkół danego typu.
 - 1a. Szkoła w zakładzie poprawczym lub schronisku dla nieletnich może być zlikwidowana w każdym czasie, po zapewnieniu uczniom możliwości kontynuowania nauki w innej szkole.
 2. Szkoła, profil kształcenia ogólnozawodowego lub zawód, w jakim szkoła kształci, a także placówka publiczna prowadzona przez jednostkę samorządu terytorialnego, z zastrzeżeniem ust. 2a, mogą zostać zlikwidowane po uzyskaniu pozytywnej opinii kuratora oświaty, a w przypadku szkoły rolniczej także ministra właściwego do spraw rolnictwa, a szkoła lub placówka publiczna prowadzona przez inną osobę prawną lub osobę fizyczną - za zgodą organu, który udzielił zezwolenia na jej założenie. W przypadku szkoły i placówki artystycznej jest wymagana pozytywna opinia ministra właściwego do spraw kultury i ochrony dziedzictwa narodowego.
 - 2a. W przypadku szkoły prowadzącej kształcenie w zawodzie lub w profilu kształcenia ogólnozawodowego, kurator oświaty, przed wyrażeniem opinii, o której mowa w ust. 2, jest obowiązany zasięgnąć opinii odpowiednio wojewódzkiej lub powiatowej rady zatrudnienia, a także opinii:
 - 1) ministra właściwego do spraw zdrowia - w przypadku szkoły medycznej;
 - 2) ministra właściwego do spraw środowiska - w przypadku szkoły leśnej;
 - 3) odpowiednio ministra właściwego do spraw transportu i ministra właściwego do spraw gospodarki morskiej - w przypadku szkół, o których mowa w art. 32b.
 - 2b. Opinia, o której mowa w ust. 2, jest wydawana w drodze postanowienia, na które służy zażalenie.

Analiza zakłada cztery warianty funkcjonowania oświaty w gminie Sompolno w ciągu najbliższych lat:

- pierwszy, w którym proponuje się likwidację Szkoły Podstawowej w Ośnie Górnym i przeniesienie uczniów do Szkoły Podstawowej w Mąkolnie,
- drugi, zakładający:
 - zmianę okręgu i przeniesienie uczniów dotychczas uczęszczających do Szkoły Podstawowej w Ośnie Górnym i do Gimnazjum w Mąkolnie – do Zespołu Szkół w Sompolnie
 - likwidację Gimnazjum w Lubstowie i przeniesienie nauczania na poziomie gimnazjalnym do Mąkolna
 - likwidację Szkoły Podstawowej w Marianowie i przeniesienie dzieci do Szkoły Podstawowej w Lubstowie
 - likwidację Przedszkola w Lubstowie i utworzenie oddziałów przedszkolnych przy szkole podstawowej
- trzeci, przewidujący funkcjonowanie wszystkich szkół, ale przy ograniczeniu zatrudnienia pracowników administracyjno-obsługowych,
- czwarty, w którym sprawami administracyjno-księgowymi zajmowałiby się pracownicy powołanego referatu w Urzędzie lub zespołu ekonomiczno-administracyjnego szkół (ZEAS).

Liczbę uczniów przypadająca na poszczególne szkoły przedstawiono w tabeli poniżej:

Tabela 4.1. Projekcja liczby dzieci w poszczególnych szkołach w latach 2007-2013

Jednostka oświatowa	Liczba dzieci ogółem w roku szkolnym					
	2007/2008	2008/2009	2009/2010	2010/2011	2011/2012	2012/2013
Szkoła Podstawowa Sompolno	342	324	310	296	288	289
Szkoła Podstawowa Lubstów	101	99	105	101	101	100
Szkoła Podstawowa Marianowo	86	79	79	83	86	91
Szkoła Podstawowa Mąkolno	187	182	176	173	173	171
Szkoła Podstawowa Ośno Górne	51	52	46	48	51	46
Gimnazjum Sompolno	217	202	184	182	172	175
Gimnazjum Lubstów	99	107	97	94	93	88
Gimnazjum Mąkolno	141	131	131	126	122	116
Razem	1 224	1 176	1 128	1 103	1 086	1 076

Wariant I

Proponuje się połączenie szkół podstawowych: w Mąkolnie i Ośnie Górnym, tak, aby wszystkie dzieci uczęszczały do Szkoły Podstawowej w Mąkolnie.

Zgodnie z przepisami zmiany mogłyby zostać przeprowadzone od roku szkolnego 2008/2009 (pod warunkiem podjęcia przez Radę Gminy uchwały intencyjnej do końca lutego 2008 roku).

Tabela 4.2. Projekcja liczby uczniów w Szkole Podstawowej w Mąkolnie w latach 2008-2013

Rok Szkolny		2008/2009						2009/2010						2010/2011						2011/12						2012/13						
Szkoła	Miejscowości, z których pochodzą dzieci	kl. 1	kl. 2	kl. 3	kl. 4	kl. 5	kl. 6	kl. 1	kl. 2	kl. 3	kl. 4	kl. 5	kl. 6	kl. 1	kl. 2	kl. 3	kl. 4	kl. 5	kl. 6	kl. 1	kl. 2	kl. 3	kl. 4	kl. 5	kl. 6	kl. 1	kl. 2	kl. 3	kl. 4	kl. 5	kl. 6	
SP MĄKOLNO	Mostki	4	8	5	2	1	4	3	4	8	5	2	1	2	3	4	8	5	2	7	2	3	4	8	5	5	7	2	3	4	8	
	Ostrówek	4		1	3	3	2	1	4		1	3	3		1	4		1	3	2		1	4		1		2		1	4		
	Paprocin			2	2	2	2				2	2	2					2	2						2							
	Piaski					1							1																			
	Przystronie	1	1	3	1		2		1	1	3	1		2		1	1	3	1	1	1	2		1	1	3	2	1	2		1	1
	Radowo	1							1								1							1			1				1	
	Siedliska	1	3	1	2	1	4	2	1	3	1	2	1	4	2	1	3	1	2	1	1	4	2	1	3	1	2	1	4	2	1	3
	Smolarnia	2	2	2		1		2	2	2	2		1	1	2	2	2	2		2	1	2	2	2	2		2	1	2	2	2	
	Smólniki Mostk., Osiec.			1		1	1				1		1					1							1							
	Sycewo	3		4	5	6	3	6	3		4	5	6	4	6	3		4	5	1	4	6	3		4		1	4	6	3		
	Suszewy						1	1							1								1							1		
	Wroczewo																															
	Zdrójki	1							1					1		1					1		1						1		1	
	Zakrzewek	3	2		2	5	2		3	2		2	5	3		3	2		2	3	3		3	2		2	3	3		3	2	
	Czamża																										1					
	Janowice																															
	Mąkolno	4	6	5	9	10	5	7	4	6	5	9	10	7	7	4	6	5	9	7	7	7	4	6	5	7	7	7	7	4	6	
	Kazubek					1							1							1							1					
	Romanowo													1							1								1			
	Kolonia Lipiny	1			1	1		1	1			1	1	3	1	1			1	2	3	1	1			2	2	3	1	1		
	Wierzbie	3	4	4	5	2	4	3	3	4	4	5	2	5	3	3	4	4	5	5	5	3	3	4	4	4	4	5	5	3	3	4
	Brzezie, Sompolno, Biele, Grądy					1	2						1																			
	Ośno Dolne	2	4	2	3		5		2	4	2	3		2		2	4	2	3	1	2		2	4	2		1	2		2	4	
	Ośno Górne	2	3	1	1	1	2	2	2	3	1	1	1	1	2	2	3	1	1	1	1	1	2	2	3	1		1	1	2	2	3
	Ośno Podleśne		1	4	1	2	1	2		1	4	1	2	2	2		1	4	1	1	2	2		1	4		1	2	2		1	
	Ryn	1		1			1	1	1		1				1	1		1		2		1	1		1	1	1	2		1	1	
	Marcinkowo	2	3	1		1		1	2	3	1		1	1	1	2	3	1		3	1	1	2	3	1	1	3	1	1	2	3	
	Marcjanki, Drzewiec	1		1			1	1	1		1				1	1		1				1	1		1	4			1	1		
	Belny, Wierzbie, Brzezie, Kawęczyn			1			3				1							1							1							
	SUMA UCZNIÓW		36	37	39	37	40	45	33	36	37	39	37	40	39	33	36	37	39	37	40	39	33	36	37	39	32	40	39	33	36	37
		234						222						221						224						217						

Tabela 4.3. Projekcja liczby uczniów w poszczególnych szkołach w latach 2008-2013

Rok Szkolny	2008/2009						2009/2010						2010/2011						20011/12						20012/13					
Szkoły podstawowe	kl.1	kl.2	kl.3	kl.4	kl.5	kl.6	kl.1	kl.2	kl.3	kl.4	kl.5	kl.6	kl.1	kl.2	kl.3	kl.4	kl.5	kl.6	kl.1	kl.2	kl.3	kl.4	kl.5	kl.6	kl.1	kl.2	kl.3	kl.4	kl.5	kl.6
SP SOMPOLNO	47	45	60	54	61	57	43	47	45	60	54	61	47	43	47	45	60	54	46	47	43	47	45	60	61	46	47	43	47	45
	324						310						296						288						289					
SP LUBSTÓW	20	17	14	19	17	12	18	20	17	14	19	17	13	18	20	17	14	19	19	13	18	20	17	14	13	19	13	18	20	17
	99						105						101						101						100					
SP MARIANOWO	7	16	11	16	11	18	18	7	16	11	16	11	15	18	7	16	11	16	19	15	18	7	16	11	16	19	15	18	7	16
	79						79						83						86						91					
SP MAŁOLNO	36	37	39	37	40	45	33	36	37	39	37	40	39	33	36	37	39	37	40	39	33	36	37	39	32	40	39	33	36	37
	234						222						221						224						217					
CAŁKOWITA LICZBA UCZNIÓW	110	115	124	126	129	132	112	110	115	124	126	129	114	112	110	115	124	126	124	114	112	110	115	124	122	124	114	112	110	115
	736						716						701						699						697					

Rok szkolny	2008/2009			2009/2010			2010/2011			2011/2012			2012/2013		
Gimnazja	kl.1	kl.2	kl.3	kl.1	kl.2	kl.3	kl.1	kl.2	kl.3	kl.1	kl.2	kl.3	kl.1	kl.2	kl.3
GM SOMPOLNO	64	63	75	57	64	63	61	57	64	54	61	57	60	54	61
	202			184			182			172			175		
GM LUBSTÓW	36	31	40	30	36	31	28	30	36	35	28	30	25	35	28
	107			97			94			93			88		
GM MAŁOLNO	41	45	45	45	41	45	40	45	41	37	40	45	39	37	40
	131			131			126			122			116		
CAŁKOWITA LICZBA UCZNIÓW	141	139	160	132	141	139	129	132	141	126	129	132	124	126	129
	440			412			402			387			379		

**Tabela 4.4. Analiza warunków nauczania na terenie Gminy
w przypadku połączenia szkół podstawowych w Mąkolnie i Ośnie Górnym**

Jednostka oświatowa	Liczba oddziałów	Liczba sal lekcyjnych	2008/2009		2009/2010		2010/2011		2011/2012		2012/2013	
			Liczba dzieci na oddział	Liczba dzieci na salę lekcyjną	Liczba dzieci na oddział	Liczba dzieci na salę lekcyjną	Liczba dzieci na oddział	Liczba dzieci na salę lekcyjną	Liczba dzieci na oddział	Liczba dzieci na salę lekcyjną	Liczba dzieci na oddział	Liczba dzieci na salę lekcyjną
Szkoła Podstawowa Sompolno	18	16	18,00	20,25	17,22	19,38	16,44	18,50	16,00	18,00	16,06	18,06
Szkoła Podstawowa Lubstów	6	5	16,50	19,80	17,50	21,00	16,83	20,20	16,83	20,20	16,67	20,00
Szkoła Podstawowa Marianowo	6	5	13,17	15,80	13,17	15,80	13,83	16,60	14,33	17,20	15,17	18,20
Szkoła Podstawowa Mąkolno	12	9	19,50	26,00	18,50	24,67	18,42	24,56	18,67	24,89	18,08	24,11
Gimnazjum Sompolno	9	8	22,44	25,25	20,44	23,00	20,22	22,75	19,11	21,50	19,44	21,88
Gimnazjum Lubstów	6	5	17,83	21,40	16,17	19,40	15,67	18,80	15,50	18,60	14,67	17,60
Gimnazjum Mąkolno	6	6	21,83	21,83	21,83	21,83	21,00	21,00	20,33	20,33	19,33	19,33
Razem	63	54	18,67	21,78	17,90	20,89	17,51	20,43	17,24	20,11	17,08	19,93

Połączenie szkół podstawowych w Mąkolnie i Ośnie Górnym nie spowoduje konieczności zwiększenia liczby oddziałów. Jak wynika z tabeli 4.2. maksymalna liczba uczniów w poszczególnych klasach to 45, co daje najwyżej 23 osobowe klasy. Również 2 oddziały przedszkolne będą wystarczające do „wchłonięcia” dzieci z klas zerowych, które w przypadku utrzymania istniejących okręgów uczęszczałyby do szkoły w Ośnie Górnym.

Korzyści finansowe z tej zmiany mogą być następujące:

Na utrzymanie Szkoły Podstawowej w Ośnie Górnym na 2007 rok zaplanowano **587.342 zł** (szkoła podstawowa i oddział przedszkolny, bez dowozów). Nie licząc kosztów awansu zawodowego nauczycieli w bieżącym i następnym roku szkolnym, Gmina decydując się na połączenie szkół, musiałaby zapewnić dodatkowe środki na dowóz dzieci do szkoły w Mąkolnie.

Przyjmując, że autobus jechałby po trasie: Sompolno - Ośno Górne –Ryn – Drzewiec – Marsjanki - Ośno Dolne – Marcinkowo – Brzezie - Mąkolno, której długość wynosi ok.24 km a do przewiezienia było by ok. 50 uczniów, czyli 2 kursy w każdą stronę, to przy stawce 2,27 zł/1km i średnio 210 dniach dowozów w roku, koszty można oszacować na **45.763 zł**.

Oczywiście należy rozważyć koszty odpraw dla zwalnianych pracowników.

Biorąc pod uwagę lata pracy nauczycieli zatrudnionych w Ośnie Górnym, Mąkolnie i Sompolnie – 3 z nich w 2007 roku osiągnie staż 30 lat pracy (1 w Ośnie Gr.).

W roku szkolnym 2006/2007 w Szkole Podstawowej w Mąkolnie są 2 vacaty i w Gimnazjum również 2. W Szkole Podstawowej w Sompolnie vacaty są 3.

Przyjmując zatem, że z 11 zatrudnionych nauczycieli w Szkole Podstawowej w Ośnie Górnym, 1 przeszedłby na emeryturę, 7 wypełniłoby istniejące vacaty (możliwe ewentualne przekwalifikowanie) a 2 - miejsca pracy po nauczycielach przechodzących na emerytury w pozostałych szkołach, konieczna byłaby wypłata odprawy dla 1 nauczyciela z tytułu likwidacji jednostki. Przyjmując 6-miesięczną średnią stawkę wynagrodzenia wraz z pochodnymi od wynagrodzeń w Szkole Podstawowej w Ośnie Górnym otrzymujemy kwotę **16.880 zł**.

Różnica w kwocie **524.699 zł** to oszczędność dla budżetu Gminy (w cenach roku 2007) wynikająca z dołączenia Szkoły Podstawowej w Ośnie Górnym do Szkoły Podstawowej w Mąkolnie.

Tabela 4.5. Projektowane koszty i wpływy z tytułu subwencji w roku szkolnym 2008/2009 wraz ze wskaźnikami na ucznia w wariantach I

Wariant	Liczba dzieci ogółem	Subwencja oświatowa	Średnia subwencja na ucznia	Wydatki ogółem	Średnie wydatki na ucznia
przed zmianą	1 176	6 537 579	5 559,17	9 739 600	8 281,97
po zmianie				9 214 901	7 835,80

Z powyższego zestawienia wynika, że dopłata Gminy w zaproponowanej sieci szkół byłaby mniejsza o ok. 525 tys. zł, niż w przypadku utrzymania wszystkich placówek.

Wariant II

Proponuje się :

- zmianę okręgu i przeniesienie uczniów dotychczas uczęszczających do Szkoły Podstawowej w Ośnie Górnym i do Gimnazjum w Mąkolnie – do Zespołu Szkół w Sompolnie (oraz gimnazjaliści z Sycewa; dzieci z oddziału przedszkolnego w Ośnie Górnym – do Przedszkola w Sompolnie)
- likwidację Gimnazjum w Lubstowie i przeniesienie nauczania na poziomie gimnazjalnym do Mąkolna
- likwidację Szkoły Podstawowej w Marianowie i przeniesienie dzieci do Szkoły Podstawowej w Lubstowie
- likwidację Przedszkola w Lubstowie i utworzenie oddziałów przedszkolnych przy szkole podstawowej (oddział przedszkolny ze Szkoły Podstawowej w Marianowie również dołączony do oddziałów przedszkolnych przy Szkole Podstawowej w Lubstowie)

Zgodnie z przepisami zmiany mogłyby zostać przeprowadzone od roku szkolnego 2008/2009 (pod warunkiem podjęcia przez Radę Gminy uchwały intencyjnej do końca lutego 2008 roku).

Poniższe tabele obrazują liczebność uczniów na poszczególnych poziomach nauczania w połączonych obwodach oraz warunki nauczania w kolejnych latach po zmianach.

Tabela 4.6. Projekcja liczby uczniów w szkołach podstawowych i gimnazjach w latach 2008-2013

SZKOŁY PODSTAWOWE

Rok Szkolny		2008/2009						2009/2010						2010/2011						2011/12						2012/13					
Szkoła	Miejscowości, z których pochodzą dzieci	kl.	kl.	kl.	kl.	kl.	kl.	kl.	kl.	kl.	kl.	kl.	kl.	kl.	kl.	kl.	kl.	kl.	kl.	kl.	kl.	kl.	kl.	kl.	kl.	kl.	kl.	kl.	kl.		
		1	2	3	4	5	6	1	2	3	4	5	6	1	2	3	4	5	6	1	2	3	4	5	6	1	2	3	4	5	6
SP SOMPOLNO	Sompolno	34	31	51	43	46	47	34	34	31	51	43	46	31	34	34	31	51	43	37	31	34	34	31	51	47	37	31	34	34	31
	Biele	3		3	4	4	2	1	3		3	4	4	3	1	3		3	4	1	3	1	3		3	2	1	3	1	3	
	Bronisława	1					1		1							1				1			1				1				1
	Dąbrowa	1	1				1		1	1				1		1	1				1		1	1				1		1	1
	Kolonia Wierzbie	2	5	1	1	3	2	1	2	5	1	1	3	3	1	2	5	1	1	4	3	1	2	5	1	3	4	3	1	2	5
	Nadjezioro		1			1				1			1				1							1							1
	Olszewo	1	2						1	2				2		1	2			1	2		1	2		3	1	2		1	2
	Płoszewo		1	1				1		1	1			2	1		1	1			2	1		1	1			2	1		1
	Sompolinek	1	3		2	1	4	1	1	3		2	1	2	1	1	3		2	1	2	1	1	3		1	1	2	1	1	3
	Szczerkowo	1			1			2	1			1			2	1			1			2	1			1			2	1	
	Wymysłowo				1	1		1				1	1	1	1				1	1	1	1	1			1	1	1	1		
	Zofia	1	1	2	1	1		1	1	1	2	1	1	1	1	1	1	2	1		1	1	1	1	2			1	1	1	1
	Belny	2						1	2					1	1	2					1	1	2			3		1	1	2	
	Łysek					2							2																		
	Teresewo			1	1							1	1					1	1						1						
	Osiek					1							1																		
	Sycewo			1		1					1		1					1							1						
	Ośno Dolne	2	4	2	3		5		2	4	2	3		2		2	4	2	3	1	2		2	4	2		1	2		2	4
	Ośno Górne	2	3	1	1	1	2	2	2	3	1	1	1	1	2	2	3	1	1	1	1	2	2	3	1		1	1	2	2	3
	Ośno Podleśne		1	4	1	2	1	2		1	4	1	2	2	2		1	4	1	1	2	2		1	4		1	2	2		1
	Ryn	1		1			1	1	1		1				1	1		1		2		1	1		1	1	2		1	1	
	Marcinkowo	2	3	1		1		1	2	3	1		1	1	1	2	3	1		3	1	1	2	3	1	1	3	1	1	2	3
	Marcjanki, Drzewiec	1		1			1	1	1		1				1	1		1				1	1		1	4			1	1	
Belny, Wierzbie, Brzezie, Kawęczyn			1			3				1							1							1							
SUMA UCZNIÓW		55	56	71	59	65	70	50	55	56	71	59	65	53	50	55	56	71	59	54	53	50	55	56	71	67	54	53	50	55	56
		376						356						344						339						335					

Zakrzewek	3	2		2	5	2		3	2		2	5	3		3	2		2	3	3		3	2		2	3	3		3	2	
Czamża																										1					
Mąkolno	4	6	5	9	10	5	7	4	6	5	9	10	7	7	4	6	5	9	7	7	7	4	6	5	7	7	7	7	4	6	
Kazubek					1							1							1							1					
Romanowo													1							1							1				
Kolonia Lipiny	1			1	1		1	1			1	1	3	1	1			1	2	3	1	1				2	2	3	1	1	
Wierzbie	3	4	4	5	2	4	3	3	4	4	5	2	5	3	3	4	4	5	5	5	3	3	4	4	4	4	5	5	3	3	4
Brzezie, Biele, Grądy					1	2						1																			
SUMA UCZNIÓW	38	35	35	37	45	35	36	38	35	35	37	45	36	36	38	35	35	37	38	36	36	38	35	35	32	38	36	36	38	35	
	225						226						217						218						215						
CAŁKOWITA LICZBA UCZNIÓW	110	115	124	126	129	132	112	110	115	124	126	129	114	112	110	115	124	126	124	114	112	110	115	124	122	124	114	112	110	115	
	736						716						701						699						697						

GIMNAZJA

Rok szkolny		2008/2009			2009/2010			2010/2011			2011/2012			2012/2013		
Szkoła	Miejscowości, z których pochodzą dzieci	kl.1	kl.2	kl.3	kl.1	kl.2	kl.3	kl.1	kl.2	kl.3	kl.1	kl.2	kl.3	kl.1	kl.2	kl.3
GM SOMPOLNO	Sompolno	48	56	59	47	48	56	46	47	48	43	46	47	51	43	46
	Biele	4		3	2	4		4	2	4	4	4	2	3	4	4
	Bronisława		1	1	1		1		1				1			
	Dąbrowa	3		2	1	3			1	3			1			
	Kolonia Wierzbie	3		1	2	3		3	2	3	1	3	2	1	1	3
	Wierzbie, Kolonia Wierzbie	2	2	2	4	2	2	2	4	2	5	2	4	4	5	2
	Nadjezioro	1				1		1		1		1				1
	Olszewo		2				2									
	Płoszewo			2											1	
	Sompolinek			3	4			1	4		2	1	4		2	1
	Szczerkowo	1				1				1	1				1	
	Wymysłowo	1	1			1	1	1		1	1	1			1	1
	Zofia		1	1			1	1			1	1		2	1	1
	Lubstów			1												
	Sycewo	4	4	7	3	4	4	7	3	4	5	7	3	5	5	7

	Łysek, Teresewo, Osiek, Chlebowo	3	2			3	2	3		3	1	3		1	1	3
	Ośno	5	9	4	11	5	9	3	11	5	5	3	11	8	5	3
	Ryn				1				1				1	1		
	Marcinkowo	2	1	2		2	1	1		2		1		1		1
	Marcjanki, Drzewiec		2	1	1		2		1				1	1		
	SUMA UCZNIÓW	77	81	89	77	77	81	73	77	77	69	73	77	79	69	73
		247			235			227			219			221		
GM MAKOŁNO	Nowa Wieś	9	8	6	3	9	8	9	3	9	5	9	3	7	5	9
	Police										1				1	
	Grądy		4	2	2		4	1	2		1	1	2	1	1	1
	Lubstów	9	9	14	5	9	9	4	5	9	8	4	5	4	8	4
	Młynek	2	1		2	2	1	1	2	2	1	1	2	2	1	1
	Błonawy	2		3		2		1		2	2	1			2	1
	Zakrzewek, Szarłatów, Podbor							1			2	1			2	1
	Bagno		1		2		1	1	2		5	1	2		5	1
	Jesionka			1	2			1	2			1	2			1
	Lubstówek	7	3	6	8	7	3	2	8	7	1	2	8	5	1	2
	Łągowniki		2	1	2		2	2	2			2	2			2
	Marianowo	2	1	1	1	2	1	2	1	2	1	2	1	1	1	2
	Racięcice	3	1	6		3	1			3	4			2	4	
	Stefanowo	2	1		3	2	1	3	3	2	4	3	3	3	4	3
	Mostki, Brzezie	8	9	6	4	8	9	1	4	8	2	1	4	5	2	1
	Ostrówek	1	1	3	2	1	1	3	2	1	3	3	2	1	3	3
	Paprocin		1	1	2		1	2	2		2	2	2	2	2	2
	Piaski							1				1				1
	Przystronie	2	3	3	2	2	3		2	2	1		2	3	1	
	Siedliska	2	2	2	4	2	2	1	4	2	2	1	4	1	2	1
	Smolarnia	2		1		2		1		2		1		2		1
	Smólniki Mostkowskie, Osieckie		2		1		2	1	1			1	1	1		1
	Suszewy, Romanowo	1		1	1	1			1	1			1			
	Wroczewo	1	2			1	2			1						
Zakrzewek	1		3	2	1		5	2	1	2	5	2		2	5	
Mąkolno	7	5	7	5	7	5	10	5	7	9	10	5	5	9	10	

Kazubek	1				1		1		1		1				1
Kolonia Lipiny	2	1	1		2	1	1		2	1	1			1	1
Grądy			2												
Belny			1												
Brzezie, Sompolno, Biele, Grądy		1		2		1	1	2			1	2			1
SUMA UCZNIÓW	64	58	71	55	64	58	56	55	64	57	56	55	45	57	56
	193			177			175			168			158		
CAŁKOWITA LICZBA UCZNIÓW	141	139	160	132	141	139	129	132	141	126	129	132	124	126	129
	440			412			402			387			379		

Tabela 4.7. Projekcja liczby uczniów w poszczególnych szkołach w latach 2008-2013 – sumarycznie

SZKOŁY PODSTAWOWE

Rok Szkolny	2008/2009						2009/2010						2010/2011						20011/12						20012/13					
	kl.1	kl.2	kl.3	kl.4	kl.5	kl.6	kl.1	kl.2	kl.3	kl.4	kl.5	kl.6	kl.1	kl.2	kl.3	kl.4	kl.5	kl.6	kl.1	kl.2	kl.3	kl.4	kl.5	kl.6	kl.1	kl.2	kl.3	kl.4	kl.5	kl.6
SP SOMPOLNO	55	56	71	59	65	70	50	55	56	71	59	65	53	50	55	56	71	59	54	53	50	55	56	71	67	54	53	50	55	56
	376						356						344						339						335					
SP LUBSTÓW	17	24	18	30	19	27	26	17	24	18	30	19	25	26	17	24	18	30	32	25	26	17	24	18	23	32	25	26	17	24
	135						134						140						142						147					
SP MAŁKOLNO	38	35	35	37	45	35	36	38	35	35	37	45	36	36	38	35	35	37	38	36	36	38	35	35	32	38	36	36	38	35
	225						226						217						218						215					
CAŁKOWITA LICZBA UCZNIÓW	110	115	124	126	129	132	112	110	115	124	126	129	114	112	110	115	124	126	124	114	112	110	115	124	122	124	114	112	110	115
	736						716						701						699						697					

GIMNAZJA

Rok szkolny	2008/2009			2009/2010			2010/2011			2011/2012			2012/2013		
	kl.1	kl.2	kl.3	kl.1	kl.2	kl.3	kl.1	kl.2	kl.3	kl.1	kl.2	kl.3	kl.1	kl.2	kl.3
Gimnazja	77	81	89	77	77	81	73	77	77	69	73	77	79	69	73
GM SOMPOLNO	247			235			227			219			221		
GM MAŁKOLNO	64	58	71	55	64	58	56	55	64	57	56	55	45	57	56
	193			177			175			168			158		
CAŁKOWITA LIZBA UCZNIÓW	141	139	160	132	141	139	129	132	141	126	129	132	124	126	129
	440			412			402			387			379		

Taka reorganizacja jednostek, ze zmianą okręgów szkolnych, przyczyni się do wyrównania liczebności w klasach, szczególnie biorąc pod uwagę dotychczas funkcjonujące małe jednostki.

W przypadku szkół podstawowych może się okazać, że w Lubstowie znajdzie konieczność zwiększenia liczby oddziałów o 1 – o ile wszystkie dzieci uczęszczać będą do zaproponowanych jednostek. Nie będzie jednak wiązało się to z wprowadzeniem zmianowości w szkole, gdyż pozostaną wolne sale po gimnazjum.

Pomieszczenia te proponuje się zaadoptować również na oddziały przedszkolne przy szkole podstawowej. Przeznaczone byłyby one szczególnie dla 6-latków objętych obowiązkowym nauczaniem, ale w zależności od zainteresowania rodziców posyłaniem młodszych dzieci również dla 3-5-latków.

Zmiany organizacyjne w gimnazjach, przy zachowaniu obecnej liczebności oddziałów, wymuszą zwiększenie liczby oddziałów w Małkolinie: o 2 oddziały w pierwszym roku po zmianach i o 1 oddział w drugim i trzecim roku po zmianach. Od roku szkolnego 2011/2012 znów będzie funkcjonować 6 oddziałów (tak jak obecnie) przy zwiększonym okręgu szkolnym.

Tabela 4.8. Analiza warunków nauczania na terenie Gminy Sompolno w wariancie II

Jednostka oświatowa	Liczba oddziałów	Liczba sal lekcyjnych	2008/2009		2009/2010		2010/2011		2011/2012		2012/2013	
			Liczba dzieci na oddział	Liczba dzieci na salę lekcyjną	Liczba dzieci na oddział	Liczba dzieci na salę lekcyjną	Liczba dzieci na oddział	Liczba dzieci na salę lekcyjną	Liczba dzieci na oddział	Liczba dzieci na salę lekcyjną	Liczba dzieci na oddział	Liczba dzieci na salę lekcyjną
Szkoła Podstawowa Sompolno	18	16	20,89	23,50	19,78	22,25	19,11	21,50	18,83	21,19	18,61	20,94
Szkoła Podstawowa Lubstów	6	6	22,50	22,50	22,33	22,33	23,33	23,33	23,67	23,67	24,50	24,50
Szkoła Podstawowa Mąkolno	12	9	18,75	25,00	18,83	25,11	18,08	24,11	18,17	24,22	17,92	23,89
Gimnazjum Sompolno	9	8	27,44	30,88	26,11	29,38	25,22	28,38	24,33	27,38	24,56	27,63
Gimnazjum Mąkolno	8-6	6	24,13	32,17	25,29	29,50	25,00	29,17	28,00	28,00	26,33	26,33
Razem	53-51	45	22,19	26,13	21,28	25,07	20,81	24,51	20,49	24,13	20,30	23,91

Należy zaznaczyć, że w powyższej tabeli sale lekcyjne to tylko „podstawowe” sale dydaktyczne, oprócz tego każda ze szkół posiada też sale komputerowe i gimnastyczne, dlatego też ważne będzie takie ułożenie planu, aby zoptymalizować godziny zajęć. Konieczne będzie również takie zorganizowanie dowozów uczniów, aby czas oczekiwania na powrót do domu był jak najkrótszy.

Korzyści finansowe z tej zmiany mogą być następujące:

Na utrzymanie Szkoły Podstawowej w Ośnie Górnym na 2007 rok zaplanowano **587.342 zł** (szkoła podstawowa i oddział przedszkolny, bez dowozów). Nie licząc kosztów awansu zawodowego nauczycieli w bieżącym i następnym roku szkolnym, Gmina decydując się na połączenie szkół, musiałaby zapewnić dodatkowe środki na dowóz dzieci do szkoły w Sompolnie.

Przyjmując, że autobus jechałby po trasie: Sompolno - Ośno Górne - Ryn - Drzewiec - Marsjanki - Ośno Dolne - Marcinkowo - Brzeziny - Sompolno, której długość wynosi ok. 26 km a do przewiezienia było by ok. 50 uczniów, czyli 2 kursy w każdą stronę, to przy stawce 2,27 zł/1km i średnio 210 dniach dowozów w roku, koszty można oszacować na **49.577 zł**.

Nie szacuje się tu kosztów dowozów gimnazjalistów, gdyż dojeżdżają oni w tej chwili do Mąkolna i Gmina ponosi koszty z tym związane.

Wydatki Szkoły Podstawowej w Marianowie w 2007 roku to **555.094 zł** (szkoła podstawowa i oddział przedszkolny, bez dowozów). Połączenie tej jednostki ze Szkołą Podstawową w Lubstowie, to konieczność dowiezienia dzieci z okręgu likwidowanej szkoły.

Trasa: Lubstów - Lubstówek - Stefanowo - Łagiewniki - Marianowo - Racięcice - Lubstów, to odległość ok. 22 km. Przyjmując, że do przewiezienia byłoby ok. 80 uczniów, czyli 3 kursy 2 razy dziennie, to przy stawce 2,27 zł/1km i średnio 210 dniach dowozów w roku, koszty można oszacować na **62.924 zł**.

Przedszkole w Lubstowie w budżecie na rok bieżący ma zagwarantowane środki w wysokości **360.610 zł**. Przekształcając jednostkę w oddziały funkcjonujące przy Szkole Podstawowej oraz wykorzystując pomoce dydaktyczne z oddziału w Marianowie, a także przy ograniczeniu zatrudnienia pracowników obsługowych o co najmniej 2 etaty pomocy kuchennych, w pierwszym roku po zmianach oszczędności mogą wynieść ok. **68.500 zł**.

Gimnazjum w Lubstowie kosztuje Gminę w bieżącym roku **797.384 zł** (bez dowozów). Jeżeli doszło by do połączenia tej jednostki z Gimnazjum w Mąkolnie, przy założeniu zmiany obwodu tj. uczniowie z rejonu Ośna i Sycewa uczęszczaliby do Gimnazjum w Sompolnie, to alternatywą do aktualnie ponoszonych kosztów są koszty dowozów uczniów do nowej szkoły.

Odległość, na trasie Lubstów - Lubstówek - Stefanowo - Łagiewniki - Marianowo - Racięcice - Nowa Wieś - Mąkolno, to ok. 30 km. Do przewiezienia było by ok. 100 uczniów, czyli 3 kursy 2 razy dziennie, to przy stawce 2,27 zł/1km i średnio 210 dniach dowozów w roku, koszty można oszacować na **85.806 zł**.

Oczywiście należy rozważyć koszty odpraw dla zwalnianych pracowników.

Zakładając sytuację jak w wariantcie I, czyli biorąc pod uwagę lata pracy nauczycieli zatrudnionych w Szkołach Podstawowych w: Ośnie Górnym, Mąkolnie i Sompolnie - 3 z nich w 2007 roku osiągnie staż 30 lat pracy (1 w Ośnie Gr.). Także w gimnazjach będą nauczyciele, którym przysługiwać będzie prawo do emerytury - w Mąkolnie 1 osoba i w Sompolnie 2 osoby. Razem: 6 nauczycieli.

W roku szkolnym 2006/2007 w Szkołach Podstawowych są vacaty: w Mąkolnie - 2 i w Sompolnie - 3. Również w Gimnazjach są „nieobsadzone” etaty pedagogiczne - w Sompolnie - 1 i w Mąkolnie -2. Razem: 8 vacatów.

Zatem można zakładać, że 14 nauczycieli, spośród 34,86 etatów przeliczeniowych w likwidowanych jednostkach, otrzyma propozycje pracy (przyjmujemy całe etaty dla zatrudnianych).

Dla pozostałych nauczycieli Gmina musi się liczyć z kosztami odpraw z tytułu likwidacji stanowisk pracy. Przyjmując 6-miesięczną średnią stawkę wynagrodzenia wraz z pochodnymi od wynagrodzeń otrzymujemy kwotę **368.087 zł**.

Różnica w kwocie **1.441.926 zł** to oszczędność dla budżetu Gminy (w cenach roku 2007) wynikająca z reorganizacji w zaproponowanym wariantcie.

Tabela 4.9. Projektowane koszty i wpływy z tytułu subwencji w roku szkolnym 2008/2009 wraz ze wskaźnikami na ucznia w wariantcie II

Wariant	Liczba dzieci ogółem	Subwencja oświatowa	Średnia subwencja na ucznia	Wydatki ogółem	Średnie wydatki na ucznia
przed zmianą	1 176	6 537 579	5 559,17	9 739 600	8 281,97
po zmianie				8 297 674	7 055,85

Z powyższego zestawienia wynika, że dopłata Gminy w zaproponowanej sieci szkół byłaby mniejsza o ok. 1,4 mln zł, niż w przypadku utrzymania wszystkich placówek.

Wariant III

Propozycja ta zakłada funkcjonowanie wszystkich szkół, przy ograniczeniu zatrudnienia pracowników administracyjno-obsługowych.

Firmy zajmujące się profesjonalnym sprzątnięciem przyjmują, że jedna sprzątaczką jest w stanie sprzątnąć 1.000m² powierzchni.

Jeśli by przyjąć, że w szkołach 1 osoba (1 etat) może sprzątnąć od 800 do 1.000m² powierzchni, to poniższa tabela przedstawia propozycję zmian w tej grupie zatrudnionych.

Tabela 4.10. Zatrudnienie pracowników obsługi – propozycja zmian

Jednostka oświatowa	Powierzchnia użytkowa budynku w m ²	Powierzchnia użytkowa zespołu w m ³	Sprzątaczkę - zatrudnienie aktualnie	Średnia powierzchnia sprzątnięcia	Sprzątaczkę - po zmianach	średnia powierzchnia sprzątnięcia
Szkoła Podstawowa w Sompolnie	5 999,0	5 999,0	8,0	749,9	7,00	857,0
Gimnazjum w Sompolnie						
2 sale gimnastyczne						
Szkoła Podstawowa w Lubstowie	1 643,0	3 382,5	5,0	676,5	4,00	845,6
Gimnazjum w Lubstowie						
hala gimnastyczna						
Szkoła Podstawowa w Marianowie	592,1	592,1	2,0	296,1	0,75	789,5
Szkoła Podstawowa w Mąkolnie	2 632,0	3 534,0	6,0	589,0	4,25	831,5
Gimnazjum w Mąkolnie						
Szkoła Podstawowa w Ośnie Górnym	1 106,0	1 106,0	2,0	553,0	1,25	884,8

Przyjmując średnie wynagrodzenie pracowników obsługi w każdym z zespołów szkół, zmniejszenie zatrudnienia o 5,8 etatów sprzętaczek, daje oszczędności dla budżetu Gminy w wysokości **212.659 zł** rocznie.

Spośród pracowników obsługi należało by rozważyć utrzymywanie zatrudnienia:

- dwóch innych pracowników obsługi w Szkole Podstawowej w Sompolnie – zmniejszenie o 1 etat,
- dwóch woźnych w Gimnazjum w Lubstowie – zmniejszenie do 1 etatu,
- zmniejszenie z 1 etatu do 0,5 etatu innych pracowników obsługi w Szkole Podstawowej w Marianowie.

Redukcja w w/w szkołach proponowanych stanowisku (razem 2,5 etatu) to rocznie dodatkowe środki w budżecie w kwocie **99.644 zł**.

Analizując średnią liczbę posiłków przygotowywanych przez kucharki i pomoce kuchenne, zauważa się przerost liczby etatów w Szkole Podstawowej w Mąkolnie i w Przedszkolu w Lubstowie. Proponuje się ograniczenie: w pierwszym przypadku o 2,5 etatów kucharek, a w drugim o 2,5 etatów pomocy kuchennych. Przyjmując średnie wynagrodzenie pracowników obsługi w tych jednostkach, oszczędności z tytułu zmniejszenia liczby pracowników obsługujących kuchnię dało by rocznie około **165.551 zł**.

Dodatkowo należy rozważyć ograniczenie etatów administracyjnych, w szczególności na liczby osób zajmujących się księgowością oraz referentów.

Jeśli przyjąć liczbę etatów w księgowości w zależności od wielkości zespołu szkół (te same osoby dla szkoły podstawowej, gimnazjum i filii), tj.

liczba uczniów	do 100	100-200	200-400	powyżej 400
liczba etatów księgowych	0,25	0,5	0,75	1

to można ograniczyć ich liczbę o 3,5 etatu.

Przy średnich wydatkach osobowych na etat przeliczeniowy i redukcji w poszczególnych jednostkach (0,5 et. w zespole w Lubstowie i 3 etaty w zespole w Sompolnie) otrzymujemy kwotę **135.165 zł** rocznie oszczędności dla budżetu Gminy.

Gdyby władze Gminy uznały, że również stanowisko sekretarza w szkołach nie wymaga całego etatu, a w sprawach organizacyjnych pomagać mogą dyrektorom jednostek osoby zatrudnione w administracji, to zmniejszenie liczby pracowników o 3 etaty (po 1 etacie w każdym z zespołów) dało by Gminie dodatkowe środki w wysokości około **103.928 zł**.

Sumując wszystkie pozycje, w których można by ograniczyć wydatki otrzymujemy kwotę **716.947 zł** rocznie, przy zatrudnieniu zgodnym z tabelą 4.12 (mniejszym o 17,25 etatów niż obecnie).

Tabela 4.11. Projektowane koszty i wpływy z tytułu subwencji w roku szkolnym 2007/2008 wraz ze wskaźnikami na ucznia w wariancie III

Wariant	Liczba dzieci ogółem	Subwencja oświatowa	Średnia subwencja na ucznia	Wydatki ogółem	Średnie wydatki na ucznia
przed zmianą	1176	6 537 579	5 559,17	9 739 600	8 281,97
po zmianie				9 022 653	7 672,32

Z powyższego zestawienia wynika, że dopłata Gminy w zaproponowanym wariantcie byłaby mniejsza o ok. 717 tys. zł, niż w przypadku utrzymania pełnego zatrudnienia pracowników administracyjno-obslugowych.

Tabela 4.12. Zatrudnienie pracowników administracyjno – obsługowych w wariantcie III

Pracownicy administracji i obsługi	Etaty - zgodnie z zatwierdzonymi arkuszami organizacyjnymi		Etaty - wariant II	
	2006/2007		2006/2007	
Jednostka oświatowa	administra-cja	obsługa	administra-cja	obsługa
Przedszkole Sompolno	1	10	1	10
intendentka	1		1	
kucharka		1		1
pomoc kuchenna		2		2
woźna oddziałowa		6		6
prac.gospodarczy		1		1
Przedszkole Lubstów	1	5	1	5
intendentka	1		1	
kucharka		1		1
pomoc kuchenna		3		0,5
woźna oddziałowa		1		1
Zespół w Sompolnie	6	12	2	10
Szkoła Podstawowa Sompolno				
księgowy	1		1	
referent	3			
woźny		1		1
sprzątaczk		5		4
palacz-konserwator		1		1
kucharki		3		3
inni pracownicy obsługi		2		1
Gimnazjum Sompolno				
sekretarz	1			
referent	1		1	
sprzątaczk		3		3
Zespół w Lubstowie	3	13	1,5	9,25
Szkoła Podstawowa Lubstów				
referent	0,5		0,5	
sprzątaczk		3		2
inni pracownicy obsługi		2		2
Gimnazjum Lubstów				
sekretarz/kadrowa	1			
księgowy	1		0,75	
referent	0,5		0,25	
woźny		2		1
sprzątaczk		2		2
inni pracownicy obsługi		1		1
Szkoła Podstawowa Marianowo				
sprzątaczk		2		0,75
inni pracownicy obsługi		1		0,5

Zespół w Mąkolnie	3	18,5	2	13,5
Szkoła Podstawowa Mąkolno				
woźny		1		1
sprzątaczk		3		2,25
kucharki+intendentka		5		2,5
inni pracownicy obsługi		2		2
Gimnazjum Mąkolno				
sekretarz	1			
księgowy	1		1	
referent	1		1	
woźny		1		1
sprzątaczk		3		2
inni pracownicy obsługi		0,5		0,5
Szkoła Podstawowa Ośno Górne				
sprzątaczk		2		1,25
palacz-konserwator		1		1
Razem	14	58,5	7,5	47,75

Wariant IV

Jest to propozycja powołania referatu przy urzędzie lub zespołu ekonomiczno-administracyjnego szkół (ZEAS), przy zachowaniu wszystkich placówek oświatowych.

Scentralizowanie księgowości pozwoliłoby na ograniczenie ilości osób zajmujących się księgowością z 9 etatów do maksymalnie 4,5 (etaty księgowych oraz referentów zajmujących się sprawami księgowości, kadrami i płacami). Ponadto powyższe rozwiązanie umożliwiłoby szybszy dostęp do informacji finansowych, lepszą kontrolę nad placówkami oświatowymi, jak również na stworzenie jednolitych standardów do mierzenia efektywności poszczególnych placówek. Jednocześnie pozwoliłoby na dodatkowe oszczędności wynikające między innymi ze zmniejszenia się odpłatności za ilość licencji programów finansowo-księgowych.

Przyjmując założenie, że władze Gminy zdecydowałyby się na ograniczenie zatrudnienia zaproponowane w wariantcie III oraz, że istnieją takie zasoby lokalowe w Urzędzie, że powołany referat lub ZEAS mógłby funkcjonować w pomieszczeniach urzędowych, to niniejszy wariant dawałby dodatkowe oszczędności w kwocie **35.204 zł** rocznie (średnie wydatki na etat w Gminie).

Sumując warianty (III i IV), otrzymujemy kwotę **752.151 zł** rocznie, przy zatrudnieniu pracowników administracyjno-obsługowych mniejszym o 18,25 etatów niż obecnie.

Tabela 4.13. Projektowane koszty i wpływy z tytułu subwencji w roku szkolnym 2007/2008 wraz ze wskaźnikami na ucznia w wariantcie IV

Wariant	Liczba dzieci ogółem	Subwencja oświatowa	Średnia subwencja na ucznia	Wydatki ogółem	Średnie wydatki na ucznia
przed zmianą	1176	6 537 579	5 559,17	9 739 600	8 281,97
po zmianie				8 987 449	7 642,39

Z powyższego zestawienia wynika, że dopłata Gminy w zaproponowanym wariantcie byłaby mniejsza o ok. 752 tys. zł, niż w przypadku utrzymania pełnego zatrudnienia pracowników administracyjno-obsługowych.

PODSUMOWANIE I WNIOSKI Z ANALIZY:

Proponowane zmiany polegać mogą na:

1. likwidacji Szkoły Podstawowej w Ośnie Górnym i przeniesieniu uczniów do Szkoły Podstawowej w Mąkolnie – wariant I
2. Likwidacji Szkoły Podstawowej w Ośnie Górnym i przeniesieniu uczniów do Szkoły Podstawowej w Sompolnie, likwidacji Szkoły Podstawowej w Marianowie i dowożenie uczniów do Szkoły Podstawowej w Lubstowie oraz połączenie Gimnazjum w Lubstowie i Mąkolnie tak, aby wszyscy uczniowie chodzili do szkoły w Mąkolnie, przy założeniu, że gimnazjaliści z obwodu Ośna uczęszczaliby do Gimnazjum w Sompolnie – wariant II
3. zmianach w zatrudnieniu pracowników administracyjno-obslugowych przy zachowaniu aktualnej bazy oświatowej – wariant III i IV.

Podsumowanie obliczeń:

Tabela 4.14. Porównanie kosztów systemu przed i po wprowadzeniu zmian

Wariant	Wydatki	Subwencja	Deficyt
przed zmianami	9 739 600	6 537 579	-3 202 021
I	9 214 901	6 537 579	-2 677 322
II	8 297 674	6 537 579	-1 760 095
III	9 023 676	6 537 579	-2 486 097
IV	8 988 472	6 537 579	-2 450 893

Najbardziej korzystny wydaje się dla budżetu Gminy wariant II, jednakże pociąga za sobą „rewolucyjne” zmiany organizacyjne.

Wariant I przynosi Gminie mniejsze oszczędności niż kolejne propozycje zmian. Ze względu jednak na to, że i I i II wariant dotyczą zmian organizacyjnych szkół, nie wykluczają wprowadzenia zmian zarówno w części dotyczącej uczniów, jak i pracowników administracyjno-obslugowych.

Należy zauważyć, że ruchy kadrowe w proponowanym zakresie mogą zostać przeprowadzone znacznie wcześniej niż połączenie szkół (najwcześniej od początku roku szkolnego 2008/2009).

Wariant III pozostawia na dyrektorach szkół autonomię w dysponowaniu środkami przekazanymi w rocznym budżecie oraz bezpośredni nadzór nad sprawami kadrowo-finansowymi.

Wariant IV przenosi większość zadań organizacyjno-finansowych na referat Urzędu lub zespół ekonomiczno-administracyjny. Jak już wspomniano, daje to możliwość jednolitego ujmowania zadań we wszystkich szkołach oraz większy nadzór nad sprawami finansowymi. Pozwolić może również na ściśle powiązanie w czasie planowania a później w trakcie wykonywania budżetu spraw kadrowo-płacowych (powiązanie środków planowanych na kolejny rok budżetowy z zatwierdzonymi arkuszami organizacyjnymi). Daje też władzom Gminy łatwość nadzoru – gromadząc wszystkie informacje w jednym miejscu, zamiast w poszczególnych placówkach na terenie całej Gminy.

Wprowadzenie któregośkolwiek z wariantów, już w pierwszym roku po zmianach, powinno wykazać oszczędności dla budżetu Gminy w całości. Każdy z nich to dodatkowe środki budżetowe, które można wykorzystać na najpotrzebniejsze inwestycje np. budowę dróg lub chodników. Jeśli nie zostaną podjęte kroki w kierunku reorganizacji to z roku na rok dopłata Gminy do oświaty będzie coraz większa, co może być powodem zapaści finansowej.

Wnioski z analizy:

Wprowadzenie zmian w systemie szkolnictwa na terenie Gminy spowoduje:

Zmiany pozytywne:

- Zmniejszenie kosztów funkcjonowania systemu
- Poprawienie warunków nauczania dzieci i młodzieży dzięki wyrównaniu liczebności uczniów pomiędzy szkołami
- Spełnienie norm w zakresie standardów zatrudniania nauczycieli – liczby uczniów w oddziale
- Optymalizację liczby etatów nauczycielskich
- Zwiększenie możliwości doposażenia szkół w nowoczesny sprzęt dydaktyczny poprzez zwiększenie możliwości finansowych gminy
- Poprawę stanu obiektów szkolnych w perspektywie wieloletniej (większe kwoty dostępne na inwestycje w budżecie gminy)
- Dociążenie obiektów szkół, poprawa wskaźników liczby dzieci w klasie i na oddział

Zmiany negatywne:

- Konieczność zwolnienia lub przekwalifikowania nauczycieli
- Konieczność zwolnienia pracowników administracyjno-obsługowych

Uwagi końcowe:

1. O wyborze szkoły dla dziecka decydują rodzice. Może to spowodować nieznaczne różnice w ilości dzieci przyjętych do obliczeń na poszczególne szkoły. Będą to różnice minimalne mieszczące się w granicach błędu.
2. Po wstępnej akceptacji proponowanych zmian przez Radę Gminy w Sompolnie w ramach wykonywania ustawowych zadań oświatowych organ prowadzący Gminy zgodnie z „Ustawą o systemie oświaty” z dnia 7 września 1991 r. (art. 59 ust.2) wystąpi o wydanie pozytywnej opinii do Kuratorium Oświaty w Poznaniu. We wniosku o wydanie opinii zostaną określone:
 - obwody szkół przyjmujących uczniów,
 - organizacja pracy szkół (analiza porównawcza)
 - warunki lokalowe i bazowe szkół przejmujących uczniów
 - kwalifikacje kadry pedagogicznej szkół przejmujących uczniów
 - organizacja dowozu uczniów
 - pozostałe aspekty likwidacji szkół (losy zawodowe nauczycieli oraz pozostałych pracowników likwidowanych szkół, sposób zawiadamiania rodziców o zamiarze likwidacji danej szkoły)

Zebrane w toku prac przygotowawczych dane zostaną przedstawione także Radzie Gminy w Sompolnie w celu wszechstronnego rozpatrzenia w/w tematu.

SPIS TABEL

Tabela 2.2. Liczba uczniów w szkołach podstawowych w Polsce w latach 1990-2005.....	17
Tabela 2.3. Zmiany liczbowe populacji edukacyjnej w latach 2005-2010 (w tys.), prognoza liczebności uczniów wg MEN.....	18
Tabela 3.1. Przedszkola i szkoły na terenie Gminy wraz z liczbą uczniów, oddziałów oraz sal lekcyjnych.	26
Tabela 3.2. Kwota wydatków w latach 2006-2007 (PLN) wraz ze średnią na ucznia.....	27
Tabela 3.4. Budżety jednostek oświatowych na terenie Gminy Sompolno w roku 2007 (PLN).	28
Tabela 3.5. Środki przewidziane na zadania oświatowe w planie finansowym urzędu w roku 2007 (PLN).....	29
Tabela 3.6. Bieżące utrzymanie zespołów szkół w Gminie Sompolno w roku 2007 (PLN).....	29
Tabela 3.7. Struktura finansowania zadań oświatowych w Gminie Sompolno w roku 2007 (PLN).....	30
Tabela 3.8. Wydatki Gminy na zadania oświatowe finansowane z subwencji w stosunku do subwencji w roku 2006 i 2007 (PLN)	30
Tabela 3.11. Porównanie całkowitych wydatków Gminy na oświatę z subwencją oświatową w roku 2006 i 2007 (PLN)	31
Tabela 3.12. Liczba dzieci urodzonych w poszczególnych miejscowościach Gminy z potencjalnym podziałem na szkoły i klasy wg obecnie istniejących okręgów	33
Tabela 3.13. Analiza zmian populacji uczniów w poszczególnych latach w szkołach podstawowych i gimnazjach na terenie gminy Sompolno	35
Tabela 3.14. Zmiany liczebności dzieci w szkołach na terenie gminy Sompolno pomiędzy rokiem szkolnym 2006/2007 i 2012/2013 wg urodzeń (bez oddziałów przedszkolnych w szkołach podstawowych).....	40
Wykres 3.15. Zmiana populacji uczniów w szkołach podstawowych (bez oddziałów przedszkolnych) na terenie gminy Sompolno do roku szkolnego 2012/2013	40
Wykres 3.16. Zmiana populacji uczniów w gimnazjach na terenie gminy Sompolno do roku szkolnego 2012/2013.....	40
Tabela 3.17. Analiza warunków nauczania w przypadku zachowania istniejącej bazy szkół.....	41
Tabela 3.18. Zatrudnienie nauczycieli w poszczególnych jednostkach oświatowych.....	41
Tabela 3.19. Zatrudnienie pracowników administracyjno-obsługowych w poszczególnych jednostkach oświatowych.....	42
Tabela 3.20. Wydatki na wynagrodzenia w 2007 roku (PLN).....	43
Tabela 3.21. Wysokość minimalnych stawek wynagrodzenia zasadniczego zgodnie z obowiązującymi przepisami - Dz.U.06.43.293 i Dz.U. 07.56.372 (PLN)	44
Tabela 3.22. Wydatki na doksztalcanie nauczycieli w roku 2007 (PLN)	44
Tabela 3.23. Zmiany kwalifikacji nauczycieli w nadchodzących latach	45
Tabela 3.24. Dowożenie uczniów do szkół.....	46
Tabela 4.1. Projekcja liczby dzieci w poszczególnych szkołach w latach 2007-2013	48
Tabela 4.2. Projekcja liczby uczniów w Szkole Podstawowej w Mąkolnie w latach 2008-2013	49
Tabela 4.3. Projekcja liczby uczniów w poszczególnych szkołach w latach 2008-2013	50
Tabela 4.4. Analiza warunków nauczania na terenie Gminy w przypadku połączenia szkół podstawowych w Mąkolnie i Ośnie Górnym.....	51
Tabela 4.5. Projektowane koszty i wpływy z tytułu subwencji w roku szkolnym 2008/2009 wraz ze wskaźnikami na ucznia w wariantcie I	52
Tabela 4.6. Projekcja liczby uczniów w szkołach podstawowych i gimnazjach w latach 2008-2013.....	54
Tabela 4.7. Projekcja liczby uczniów w poszczególnych szkołach w latach 2008-2013 – sumarycznie.....	58

Tabela 4.8. Analiza warunków nauczania na terenie Gminy Sompolno w wariantcie II	60
Tabela 4.9. Projektowane koszty i wpływy z tytułu subwencji w roku szkolnym 2008/2009 wraz ze wskaźnikami na ucznia w wariantcie II.....	62
Tabela 4.10. Zatrudnienie pracowników obsługi – propozycja zmian	62
Tabela 4.11. Projektowane koszty i wpływy z tytułu subwencji w roku szkolnym 2007/2008 wraz ze wskaźnikami na ucznia w wariantcie III.....	63
Tabela 4.12. Zatrudnienie pracowników administracyjno – obsługowych w wariantcie III	64
Tabela 4.13. Projektowane koszty i wpływy z tytułu subwencji w roku szkolnym 2007/2008 wraz ze wskaźnikami na ucznia w wariantcie IV.....	65
Tabela 4.14. Porównanie kosztów systemu przed i po wprowadzeniu zmian	67

SPIS MAP I WYKRESÓW

Wykres 2.1. System edukacji w Polsce.....	11
Wykres 3.3. Średnie wydatki na ucznia w latach 2006-2007 (PLN) wraz z liczbą uczniów w roku szkolnym 2006/2007	27
Wykres 3.9. Deficyt subwencji w stosunku do wydatków Gminy na zadania oświatowe finansowane z subwencji w roku 2006 i 2007 (PLN)	31
Wykres 3.10. Kwoty deficytu pomiędzy subwencją a wydatkami Gminy na zadania oświatowe finansowane z subwencji w roku 2006 i 2007 (PLN)	31